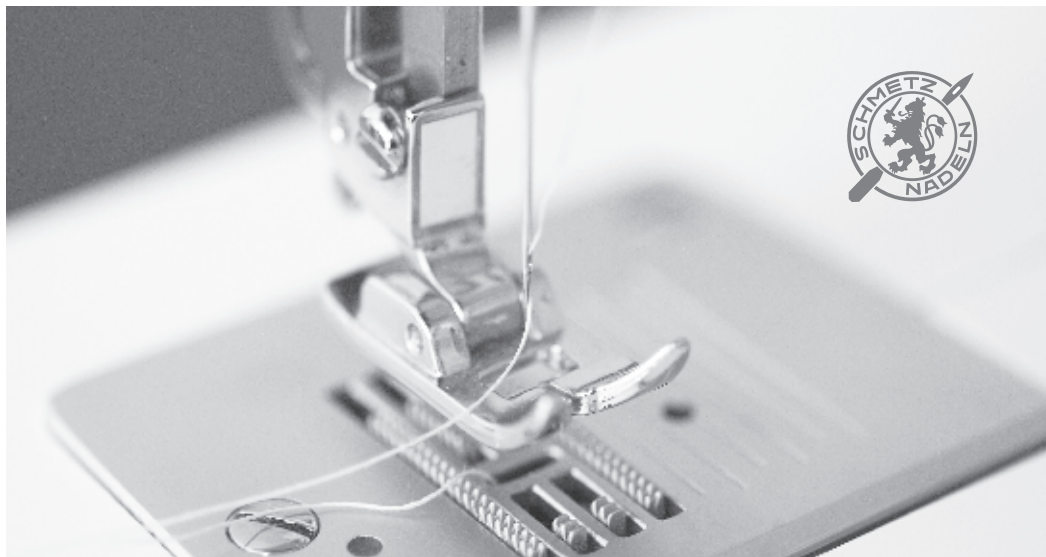


VERITAS®



VERITAS NIKI



**ИНСТРУКЦИЯ
ПО ЭКСПЛУАТАЦИИ
бытовой швейной машины**

Уважаемый покупатель!

поздравляем Вас с покупкой швейной машины!

Вы приобрели качественный прибор, который был изготовлен с особой тщательностью и который при правильном и своевременном техническом обслуживании прослужит Вам долгие годы.

Перед тем, как использовать швейную машину впервые, пожалуйста, внимательно ознакомьтесь с настоящей инструкцией и уделите особое внимание рекомендациям по технике безопасности. Подробно изучив эту инструкцию перед началом работы, вы узнаете о большом количестве возможностей машины и ее преимуществах.

Данной швейной машиной не должны пользоваться лица, не ознакомившиеся с настоящей инструкций.

В настоящем руководстве Вы найдете всю информацию о возможных способах применения Вашей швейной машины, которую Вам необходимо знать, если у Вас появились какие-либо дополнительные вопросы, просим Вас обратиться к продавцу.

Как владелец новой швейной машины, вы получите огромное удовольствие от качества шитья на всех типах тканей, начиная от грубой хлопчатобумажной ткани до тонкого шелка. Ваша швейная машина проста и легка в использовании.

Желаем Вас успехов и удовольствия от процесса шитья!

Вопросы, касающиеся технического обслуживания и эксплуатации машины, обслуживания клиентов, просим направлять по следующим адресам:

Республика Казахстан:

г. Алматы, пр. Н.Назарбаева, 229
+7 727 263 22 22,
+7 727 263 32 22
+7 747 628 06 98
office@rivia.kz

Республика Узбекистан:

г. Ташкент, массив Юнусабад,
5-ый квартал, дом 3
+998 99 816 98 03
info@rivia.uz

Республика Кыргызстан:

г. Бишкек, пр. Чуй, 170
+996 707 72 00 09
shop@rivia.kg

Важные инструкции по соблюдению техники безопасности

При использовании электроприборов необходимо всегда соблюдать основные правила техники безопасности. Перед началом работы со швейной машиной внимательно ознакомьтесь с настоящим руководством. Сохраните данные инструкции для справки.

ОПАСНО – Для снижения риска поражения электрическим током:

1. Всегда отсоединяйте машину от сети электропитания, если оставляете ее без присмотра.
2. Всегда вынимайте штепсель машины из розетки сети электропитания незамедлительно после ее использования и перед ее чисткой.

ОСТОРОЖНО – для снижения риска возникновения ожогов, пожаров, поражения электрическим током или получения травм:

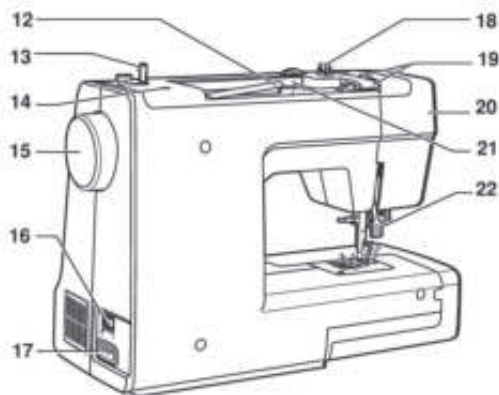
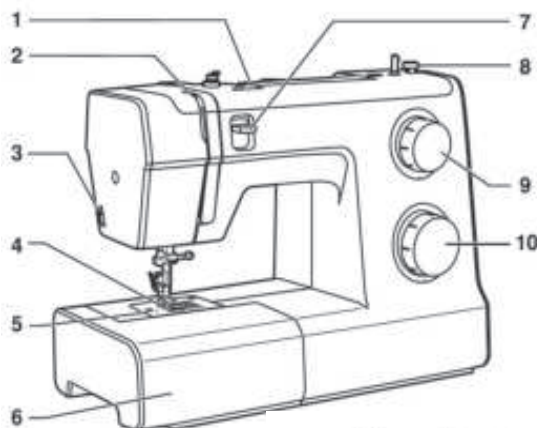
1. Электроприборы – не детские игрушки. Необходимо обеспечивать надзор за детьми, чтобы они не играли со швейной машиной. Проявляйте особую осторожность, если швейная машина используется детьми или находится в непосредственной близости от них.
2. Данную швейную машину следует использовать исключительно в соответствии с настоящим руководством. Используйте принадлежности исключительно в том случае, если они соответствуют описаниям в настоящем руководстве и рекомендациям производителей, в противном случае, их использование может привести к нарушению функциональности машины.
3. Ни при каких обстоятельствах не пользуйтесь швейной машиной, если ее шнур или разъем повреждены, не работают правильно и без отказов, после того, как они упали или повредились или после их контакта с водой. В каждом из таких случаев направляйте швейную машину ближайшему официальному специализированному агенту по продажам или в сервисный центр на проверку и ремонт, а при необходимости, для регулировки электрических или механических деталей.
4. Ни при каких условиях не пользуйтесь швейной машиной, если закрыты отверстия для воздуха. Проверяйте, чтобы в вентиляционных отверстиях прибора и педального пускателя не накапливались пух, пыль и обрезки ткани.
5. Оберегайте свои пальцы от движущихся деталей машины. В зоне движения иглы требуется повышенная осторожность. Движущиеся детали, например, игла, рычаг подъема лапки и т. д., особенно опасны для рук и пальцев. При работе с машиной всегда контролируйте рабочую зону. Всегда выключайте машину (устанавливайте главный выключатель в положение «О») при проведении регулировки параметров машины, т. е. при замене иглы, заправке нити, вставке шпульки или замене лапки.
6. Всегда отсоединяйте швейную машину от источника питания при выполнении технического обслуживания в соответствии с руководством, например, при снятии крышки, смазывании прибора маслом или его чистке, или при замене лампы. При выключении машины держитесь за штепсель. Вынимайте штепсель из розетки, когда перемещаете прибор или не используете его.
7. Для выключения машины установите главный выключатель в положение «О» и потяните за штепсель. Во избежание травм в результате случайного включения прибора всегда вынимайте штепсель из розетки, если оставляете машину без присмотра.
8. При выключении машины не тяните за шнур. Отсоединяя машину от сети питания, всегда держитесь за штепсель, а не за шнур.
9. Не вешайте шнур питания на угол или края предметов, не сдавливайте его (опасность поражения электрическим током!). Размещайте шнур таким образом, чтобы об него не спотыкались.
10. Всегда используйте специальную крышку игольной пластины, которая входит в комплект данной швейной машины. Использование несоответствующей крышки игольной пластины может привести к поломке иглы.

11. Не используйте погнутые или сломанные иглы.
12. Всегда размещайте прибор на сухой, устойчивой и ровной рабочей поверхности. Держите его подальше от горячих поверхностей и открытого огня
13. Не тяните и не распарывайте материал в процессе шитья – игла может изогнуться и сломаться.
14. Не кладите и не роняйте предметы в отверстия швейной машины.
15. Работайте на швейной машине только в помещении.
16. Не работайте на швейной машине в помещениях, в которых используется сжатый воздух (например, спреи) или в которые подается чистый кислород.
17. При нормальных условиях эксплуатации уровень звукового давления/шума составляет 75 дБ (А).
18. Выключайте швейную машину или вынимайте штепсель из розетки, если машина не работает должным образом.
19. Ни при каких условиях не кладите ничего на педальный пускатель!
20. Лица (включая детей) с ограниченными физическими, сенсорными или умственными способностями и лица, не имеющие опыта или навыков, могут пользоваться данным прибором исключительно в случаях, когда они находятся под присмотром или проинструктированы лицами, ответственными за их безопасность, о безопасном использовании прибора и связанных с ним рисками.
21. Обеспечивайте присмотр за детьми, чтобы они не играли с прибором.
22. Не пользуйтесь машиной, если она влажная или установлена во влажной среде.
23. Ни при каких обстоятельствах не погружайте прибор в воду или другие жидкости (риск поражения электрическим током!).
24. Подключайте прибор исключительно к сетям переменного тока (100-240 В).
25. Мы рекомендуем использовать выключатель короткого замыкания на землю при работе с прибором.
26. Если кабель присоединения педального пускателя поврежден, его следует заменить у производителя и его службой по работе с заказчиками или специалистом с аналогичной квалификацией во избежание опасности.
27. Храните настоящее руководство в подходящем месте рядом с прибором. При передаче прибора третьему лицу передайте и настоящее руководство.

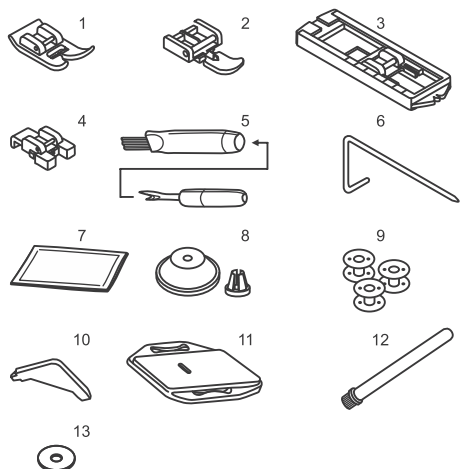
**ДАННАЯ ШВЕЙНАЯ МАШИНА ПРЕДНАЗНАЧЕНА
ИСКЛЮЧИТЕЛЬНО ДЛЯ БЫТОВОГО ПРИМЕНЕНИЯ**

Важные инструкции по соблюдению техники безопасности	4-5
Содержание	6
Основные детали машины	7
Принадлежности	8
Подсоединение машины к сети	9
Подсоединение машины к сети	9
Использование педального пускателя	9
Приставная платформа / коробка с принадлежностями	10
Намотка нитки на шпульку	11-12
Установка шпульки и шпульного колпачка	12-13
Заправка верхней нити	14-15
Двухуровневый рычаг подъема лапки	15
Использование автоматического нитевдевателя	16
Подъем нижней нити вверх	17
Замена иглы	18
Таблица тканей / игл / нитей	19
Замена лапки	20
Снятие лапки	20
Установка лапки	20
Снятие и установка лапкодержателя	20
Натяжение нитей	21
Выбор программ	22
Полезные навыки	23-24
Начало шитья	23
Прошивание углов	23
Кривые и повороты	23
Реверс / Шитье назад	24
Завершение шитья / обрезка нити	24
Вшивание шнура	24
Прошивание тонких и стрейч тканей	25
Прямая строчка	25
Трикотажный трехступенчатый «зиг-заг»	26
Штопка	26
Пришивание резинки	26
Краеобметочные (оверлочные) строчки	27
Узкая подгибка срезов	27
Потайной шов	28
Выметывание петли	29
Выметывание петли на трикотажных тканях	30
Пришивание пуговиц	31
Вшивание молнии	32-33
Сосбаривание	34
Двойная игла	35
Верхний транспортер	36
Выполнение штопки, вышивки и монограмм	37-38
Аппликации	39
Гладьевые декоративные строчки	40
Мережка	41
Краеобметочные (оверлочные) строчки	41
Эластичные прямая строчка и зиг-заг	42
Сотовый стежок	42
Эластичная закрепляющая строчка	42
Соединяющая строчка	42
Техническое обслуживание и устранение неполадок	43-45
Чистка корпуса швейной машины	43
Чистка и смазка челночного устройства	43
Таблица поиска и устранения неполадок	44-45
Требования по утилизации продукта	45
Правила эффективного и безопасного использования, хранения и транспортировки	46-47

Основные детали машины



1. Регулятор натяжения нити
2. Нитепритягиватель
3. Нитеобрезатель
4. Лапка
5. Игльная пластина
6. Приставная платформа / коробка с принадлежностями
7. Рычаг реверса
8. Ограничитель моталки
9. Переключатель настройки длины стежка
10. Переключатель программ
11. Автоматический нитевдеватель
12. Горизонтальный стержень для катушки
13. Шпиндель намотки шпульки
14. Отверстие для вспомогательного стержня
15. Маховое колесо
16. Выключатель
17. Разъем для подключения педального пускателя
18. Нитенаправитель
19. Нитенаправитель верхней нити
20. Лицевая панель
21. Ручка для переноски
22. Рычаг подъема лапки
23. Педальный пускатель
24. Сетевой шнур

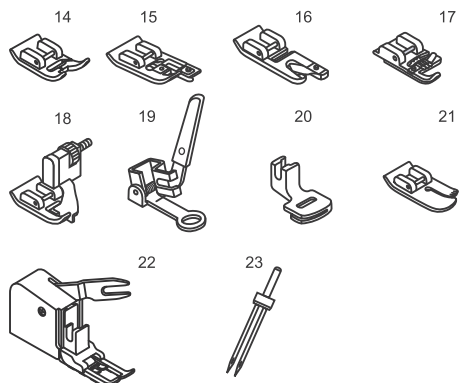


Стандартные принадлежности*

1. Стандартная лапка
2. Лапка для втачивания молнии
3. Лапка для выметывания петли
4. Лапка для пришивания пуговицы
5. Нож-вспарыватель / Щетка-кисточка
6. Кромконаправитель
7. Набор игл
8. Катушкодержатели (большой и малый)
9. Шпульки (3 шт)
10. Угловая отвертка
11. Пластина для штопки / вышивки
12. Дополнительный стержень для катушки
13. Фетровая прокладка под катушку

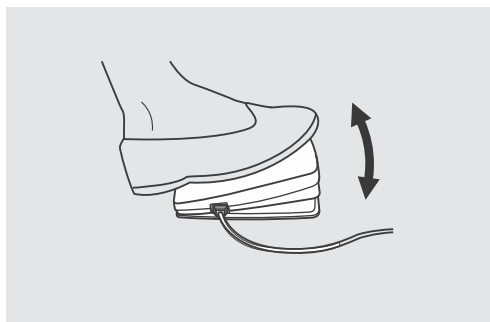
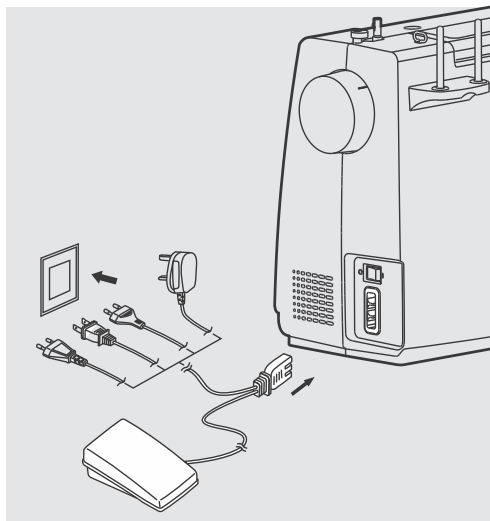
* стандартные принадлежности находятся в приставной платформе / коробке для принадлежностей.

Дополнительные принадлежности*



14. Лапка для атласных строчек
15. Оверлочная лапка
16. Лапка-рубильник
17. Лапка для вшивания шнуров
18. Лапка потайного стежка
19. Лапка для вышивания / декоративных строчек
20. Лапка для собсбаривания
21. Лапка для квилтинга
22. Верхний транспортер
23. Двойная игла

* дополнительные принадлежности не входят в комплект поставки машины, однако их можно приобрести в качестве дополнительных принадлежностей в магазинах дилеров в Вашем городе.



⚠ Внимание!

При установке, замене запасных частей и принадлежностей, а также когда машина не используется, отключайте ее от сети (выключатель должен находиться в положении «OFF» / «выключено»)

Перед включением убедитесь, что напряжение и частота машины соответствует напряжению и частоте в сети. Поставьте машину на ровную и прочную поверхность.

1. Подключите сетевой шнур к машине, вставив штепсель в разъем, расположенный на корпусе машины справа.
2. Вставьте вилку сетевого шнура в розетку.
3. Переведите выключатель машины в положение «ON» / «включено».
4. После включения машины в сеть загорится лампочка.

Чтобы отключить машину от сети, переведите выключатель в положение «OFF», затем выньте вилку из розетки.

Использование педального пускателя

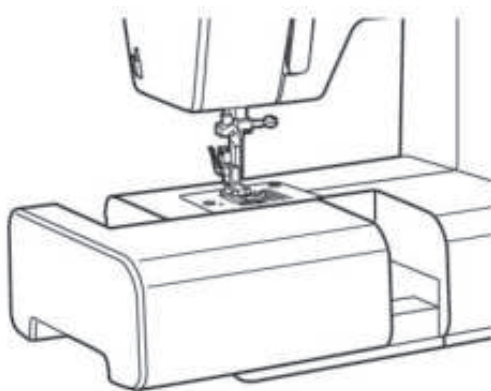
Когда швейная машина выключена, вставьте штекер ножного управления в разъем на швейной машине.

Включите швейную машину, а затем медленно нажмите на педаль управления, чтобы начать шить. Отпустите педаль управления, чтобы остановить швейную машину.

➔ Примечание:

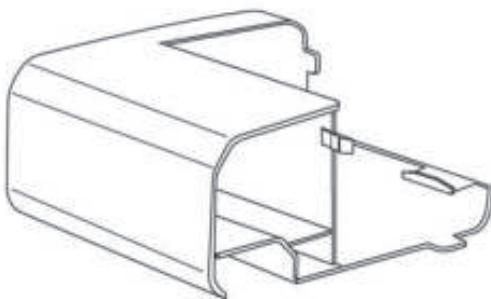
Если у вас есть сомнения относительно подключения машины к источнику питания, обратитесь к квалифицированному электрику.

Приставная платформа / коробка с принадлежностями

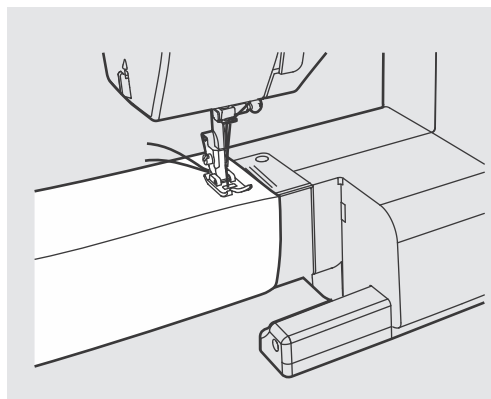


Сдвиньте ее влево приставную платформу, чтобы снять ее с машины.

Чтобы поставить приставную платформу на место, прикрепите ее, а затем сдвиньте его вправо.



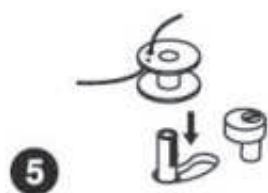
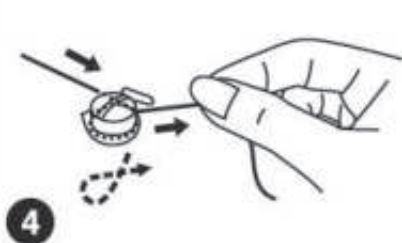
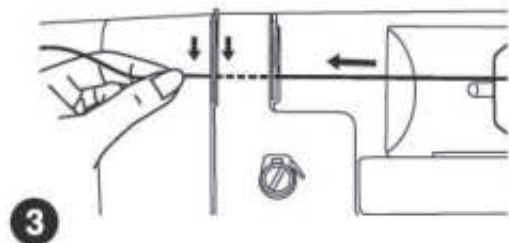
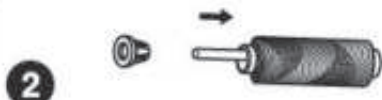
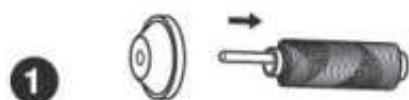
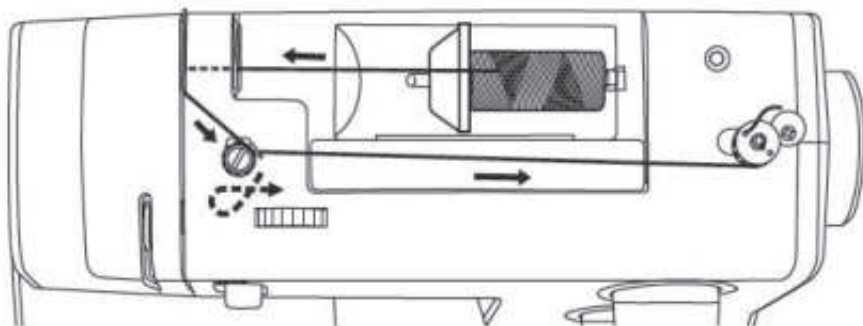
Внутреннюю часть приставной платформы используют для хранения принадлежностей.



Свободный рукав

Он используется для шитья элементов одежды, которые имеют форму трубки, например штанины, манжеты, рукава, носки и т.д.

Намотка нитки на шпульку



Описание на следующей странице

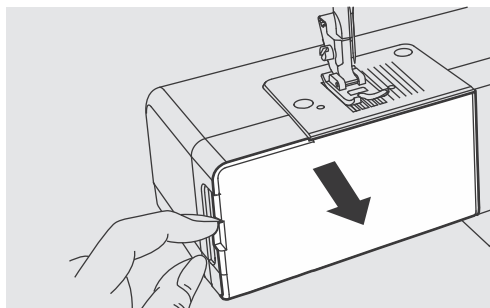
Намотка нитки на шпульку

1. Установите катушку на горизонтальный стержень и прижмите ее катушкодержателем.
2. Используйте маленький катушкодержатель для катушек небольшого размера, для катушек большего размера используйте большой катушкодержатель.
3. Проведите нить через нитенаправитель, как показано на рисунке.
4. Оберните нить по часовой стрелке вокруг регулятора натяжения нити моталки
5. Вставьте конец нити в одно из отверстий на шпульке, как показано на рисунке и установите шпульку на моталку.
6. Переведите моталку вправо к ограничителю моталки.
7. Придерживайте конец нити перед намоткой
8. Чтобы запустить намотку на шпульку нажмите на кнопку старт / стоп или педальный пускатель
9. После намотки нескольких витков нити остановите машину и обрежьте конец нити, выглядывающий из шпульки. После этого продолжайте намотку нити на максимальной скорости.
10. После заполнения шпульки нитками и остановки моталки отодвиньте моталку влево и снимите шпульку с моталки.

➔ Обратите внимание!

При намотке на шпульку происходит автоматическое переключение на холостой ход, в это время маховое колесо и игловодитель блокируются. Для перехода в режим шитья моталку нужно отодвинуть влево.

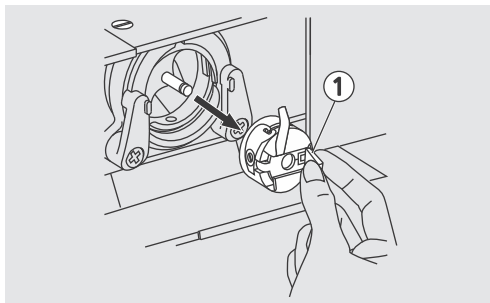
Установка шпульки и шпульного колпачка



⚠ Внимание!

При выполнении данной операции отключите машину от сети (выключатель должен находиться в положении «OFF» / «выключено»)

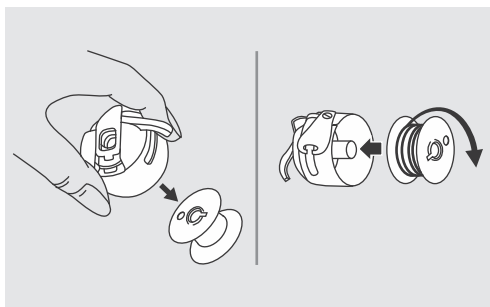
Снимите приставную платформу/коробку для принадлежностей и откройте крышку челночного механизма.



Для извлечения шпульного колпачка поднимите и потяните за откидную защелку.

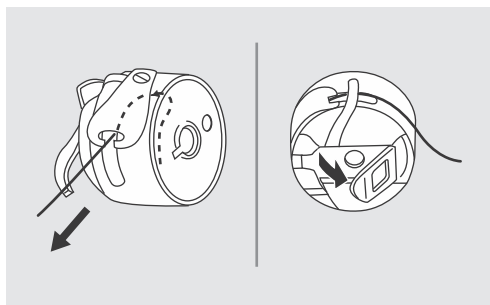
① Откидная защелка

Установка шпульки и шпульного колпачка



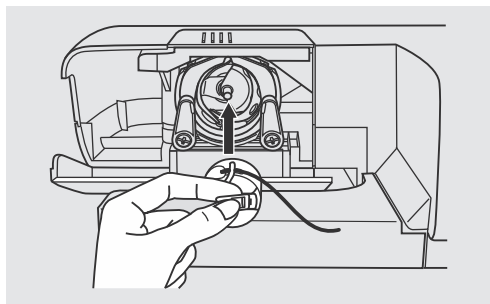
Выньте пустую шпульку из шпульного колпачка.

После того, как вы наматываете нить на шпульку, вставьте шпульку в шпульный колпачок, так, чтобы нить разматывалась по часовой стрелке



Протяните нить через отверстие, вниз и влево, пока она не попадет в выходной паз (прямоугольное отверстие) под пружиной натяжения.

Возьмите шпульный колпачок за защелку



Вставьте шпульный колпачок в челночное устройство так, чтобы рожек на колпачке совпал с пазом, который находится в верхней части челночного устройства, нажмите на шпульный колпачок, при этом должен раздаться щелчок.

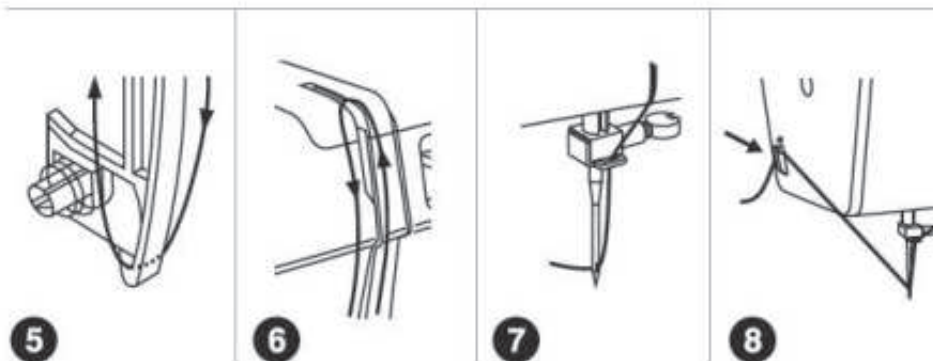
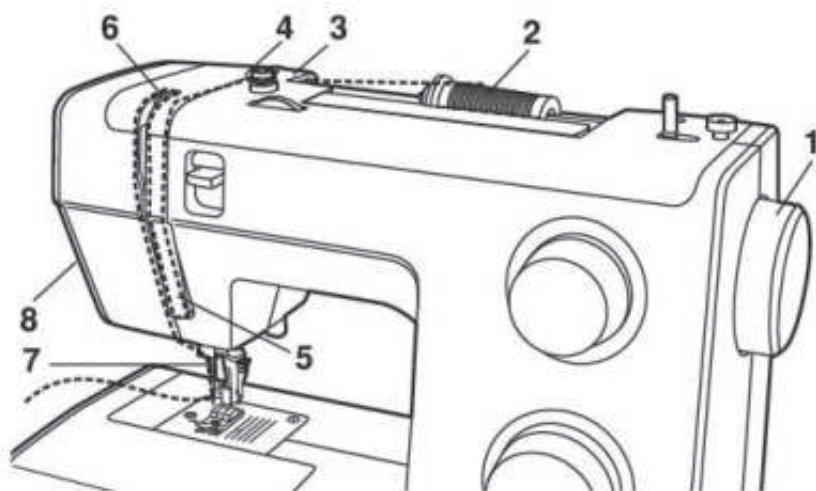
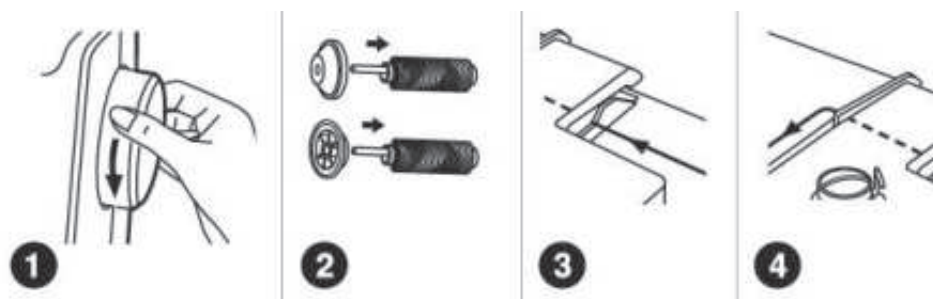
➔ Примечание:

Если шпульный колпачок будет установлен не правильно в челночное устройство, он выпадет из челнока сразу же после начала шитья.

Заправка верхней нити

➔ Обратите внимание!

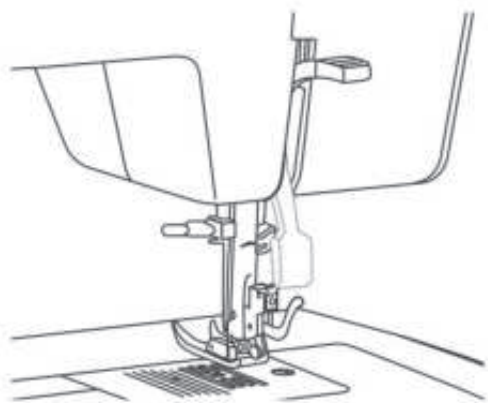
При неправильной заправке верхней нити во время шитья могут возникнуть различные проблемы, поэтому очень важно выполнить правильную заправку.



Заправка верхней нити

1. Перед выполнением данной операции переведите иглу в верхнее положение и поднимите лапку.
2. Установите катушку на горизонтальный катушкодержатель и прижмите ее катушкодержателем. Используйте маленький катушкодержатель для катушек небольшого размера, для катушек большего размера используйте большой катушкодержатель.
3. Проведите нить через нитенаправитель, как показано на рисунке.
* при поднятой лапке диски регулятора натяжения нитей освобождаются
4. Проложите нить через нитенаправитель
5. Далее протяните нить через диски регулятора натяжения верхней нити.
6. Затем вниз, вокруг держателя пружины, и вверх (в направлении стрелки на корпусе машины).
7. В верхней части протяните нить справа налево через отверстие в нитепритягивателе и снова вниз.
8. Затем проведите нить за проволочный нитенаправитель над иглой и вдените нить в иглу в направлении от себя назад и вытяните нить на 10 см. Для вдевания нити используйте автоматический нитевдеватель.

Двухуровневый рычаг подъема лапки



1. Рычаг подъема лапки поднимает и опускает прижимную лапку
2. При сшивании нескольких слоев ткани или шитье толстых материалов лапку можно приподнять дополнительно

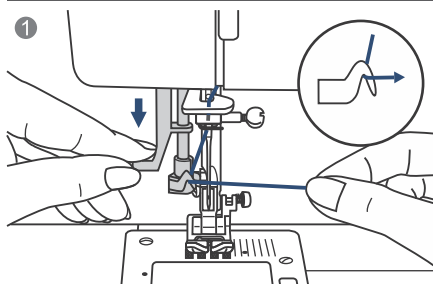


Обратите внимание:

Игла всегда должна находиться в самом высоком положении.

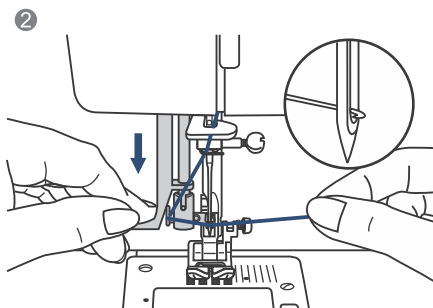
Внимание!

При выполнении данной операции отключите машину от сети (выключатель должен находиться в положении «OFF» / «выключено»)

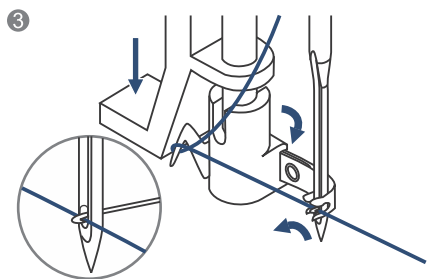


Поднимите иглу в крайнее верхнее положение и опустите прижимную лапку

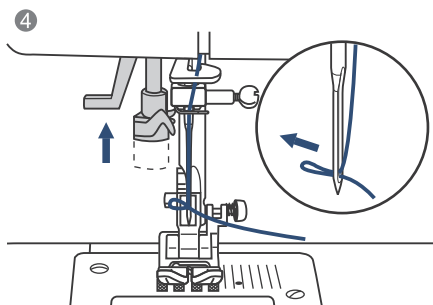
1. Лево́й руко́й плавно опуска́йте рычаг нитевдевателя вниз (в крайнюю нижнюю позицию). Право́й руко́й заведи́те нить за крючок нитевдевателя и отведи́те нить вправо (см.рисунок), не отпу́ска́я рычаг нитевдевателя



2. В крайней нижней позиции нитевдеватель автоматически повернется в позицию вдевания нити, а маленький крючок нитевдевателя войдет в ушко иглы.



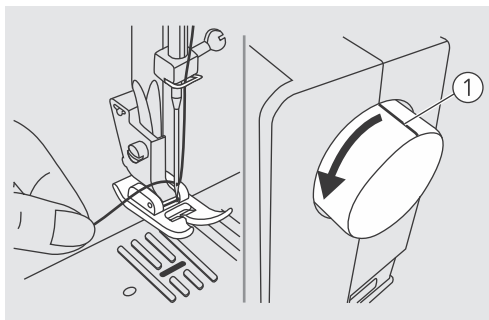
3. Проведите нить между лапками нитевдевателя под крючок.



4. Одновременно плавно опустите рычаг нитевдевателя и нить. Крючок повернется и протянет нить через ушко иглы, образуя петлю. Потяните нить назад за петлю. Верхняя нить заправлена.

* Работа нитевдевателя рассчитана на нити стандартной толщины. Если Вы используете более толстые или более тонкие нити, то функция нитевдевателя может быть ограничена.

Подъем нижней нити вверх

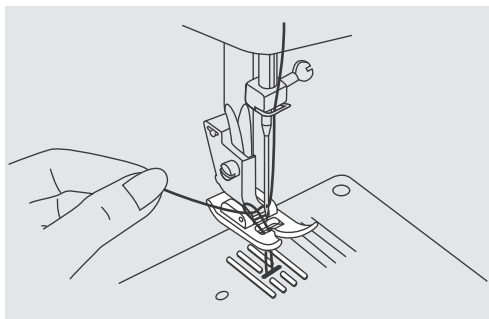


1. Придерживайте верхнюю нить левой рукой, поворачивайте маховое колесо на себя (против часовой стрелки) сделайте полный оборот - игла должна опуститься в нижнюю позицию, а затем подняться вверх.

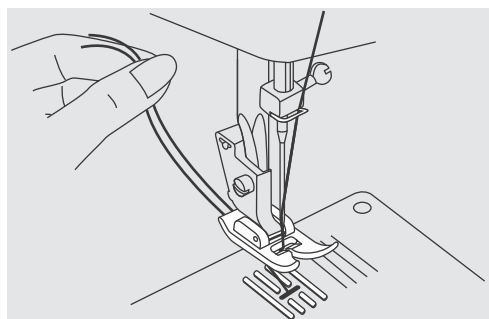
① Метка на маховике

➔ Примечание:

Если трудно поднять катушечную нить, убедитесь, что нить не застряла в откидной крышке или в присставной платформе.

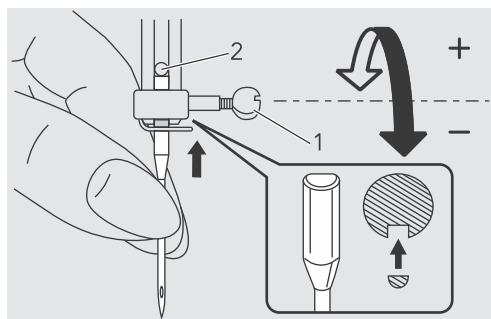


2. Аккуратно потяните за верхнюю нить так, чтобы вытянуть из челночного механизма захваченную ею нижнюю нить. Нижняя нить выйдет в виде петли.



3. Положите обе нити под лапку и ответьте назад.

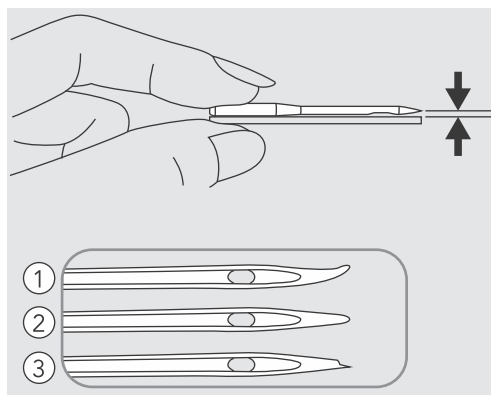
Замена иглы



При выполнении данной операции отключите машину от сети (выключатель должен находиться в положении «OFF» / «выключено»).

Необходимо регулярно менять иглу, особенно если она повреждена или вызывает проблемы при шитье.

1. Выключите машину
2. Ослабьте винт фиксации иглы и удалите старую иглу.
3. Вставьте новую иглу до упора вверх. Плоская грань верхней части иглы должна быть сзади.
4. Затяните винт фиксации иглы.



При шитье используйте только качественные и неповрежденные иглы.

Проблемы возникают с:

1. Погнутыми иглами
2. Тупыми иглами
3. Иглами с поврежденным острием.

НОМЕР ИГЛЫ	ТКАНЬ	НИТЬ
9-11 (65-75) 	Легкая: тонкий хлопок, вуаль, саржа, шелк, муслин, киана, органза, х/б трикотаж, джерси, креп, полиэстер, рубашечные и блузочные ткани	Тонкие хлопчатобумажные, нейлоновые или полиэфирные нитки.
11-14 (80-90) 	Средняя: хлопок, сатин, кеттл-клот, парусина, двойной трикотаж, тонкая шерсть.	Большинство имеющихся в продаже ниток средней толщины пригодно для этих тканей и размеров игл. Для получения лучших результатов применяйте полиэфирные нитки для синтетических материалов, а хлопчатобумажные нитки для шитья натуральных тканей. Всегда используйте одну и ту же нить сверху и снизу.
14 (90) 	Средняя: грубое полотно, шерсть, плотный трикотаж, ворсистая ткань, джинсовая ткань	
16 (100) 	Тяжелая: шерсть, толстый брезент, стеганая ткань, джинсовая ткань, портьерная ткань	

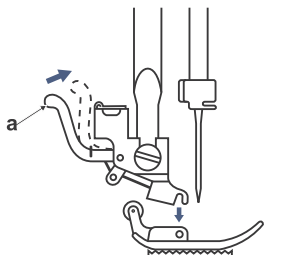
➔ Обратите внимание:

- Тонкие нити и иглы используются для шитья тонких тканей, а толстые нити и иглы для тяжелых тканей.
- Всегда перед началом шитья делайте образцы строчек для проверки правильности подбора ткани/иглы/нити
- Используйте одинаковые нитки сверху и снизу (для иглы и для шпульки)
- Используйте специальные стабилизаторы для тонких и эластичных тканей.
- Рекомендуется использовать иглу 90/14 при вышивке на тяжелых тканях или стабилизирующих изделиях (например, джинсовой ткани, стеганой и т. д.). Игла 75/11 может согнуться или сломаться, что может привести к травме.
- Для прозрачной нейлоновой нити всегда используйте иглу 90/14-100/16.

Внимание!

При выполнении данной операции отключите машину от сети (выключатель должен находиться в положении «OFF» / «выключено»)

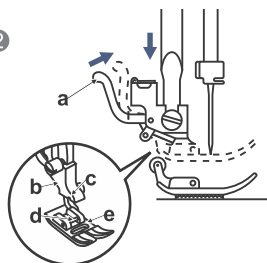
1



1. Снятие лапки

Поднимите лапку. Нажмите на рычаг (a), расположенный сзади лапкодержателя по направлению к себе. Лапка отсоединится.

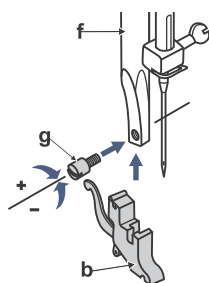
2



2. Установка лапки

Опускайте лапкодержатель (b) до тех пор, пока паз (c) не окажется прямо над осью (d). Нажмите на рычаг (a) на себя. Опустите лапкодержатель (b) и лапка (e) автоматически защелкнется.

3

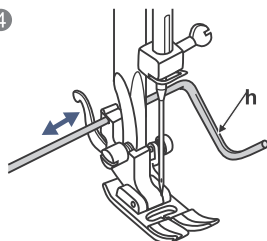


3. Снятие и установка лапкодержателя

Поднимите стержень лапкодержателя (f). Ослабьте болт крепления лапкодержателя (g) снимите лапкодержатель (b).

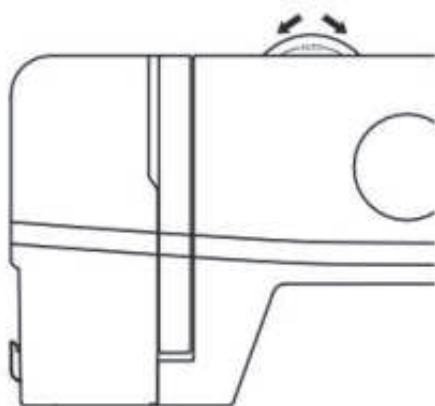
*Болт крепления лапкодержателя ослабляется при вращении против часовой стрелки и затягивается при вращении по часовой стрелке.

4



4. Установка кромконаправителя

Закрепите кромконаправитель (h) в отверстии лапкодержателя, как показано на рисунке. Настройте необходимое расстояние, передвигая кромконаправитель вправо или влево.



Натяжение верхней нити

Стандартная установка натяжения верхней нити «auto»

- Для усиления натяжения поверните диск регулятора натяжения нитей на следующее большее значение, в направлении стрелки «b»
- Для ослабления натяжения поверните на предыдущее меньшее значение, в направлении стрелки «a»

Обратите внимание!

- Не существует одного значения подходящего для любых швейных функций и типов тканей.
- 90% шитья осуществляется в диапазоне натяжения верхней нити от «3» до «5» («4» является базовой установкой).
- Для красивых декоративных швов, петель и вышивки натяжение нити должно быть немного меньше нормы, при этом верхняя нить немного переходит на изнаночную сторону.

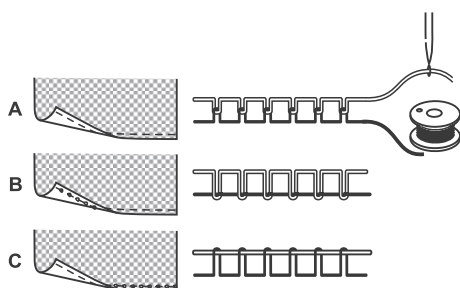
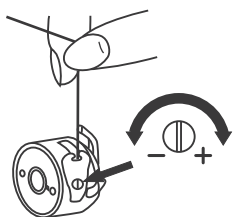
Натяжение нижней нити

Для проверки натяжения нижней нити выньте шпульный колпачок из машины и возьмитесь за конец нити. Держась за нить, встряхните шпульный колпачок со шпулькой один или два раза.

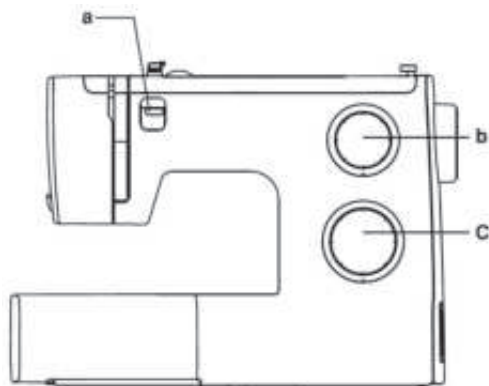
- Если натяжение правильное, то нить размотается всего лишь на 2,5-5 см.
- Если натяжение очень сильное нить разматываться не будет.
- Если натяжение слишком слабое, нить размотается более чем на 5 см.

Чтобы отрегулировать натяжение, необходимо покрутить маленький винт на боковой части шпульного колпачка, делайте это отверткой.

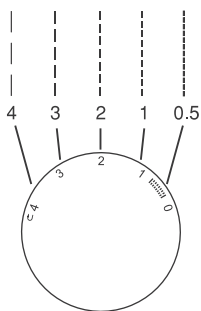
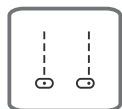
При повороте винта по часовой стрелке натяжение увеличится, при повороте винта против часовой стрелки натяжение уменьшится



- A. Стандартное натяжение нити для прямой строчки
- B. Слабое натяжение верхней нити. Увеличьте натяжение
- C. Сильное натяжение верхней нити. Ослабьте натяжение.



Для выбора нужной строчки вращайте переключатель программ, риска на корпусе машины над переключателем программ, указывает на выбранную строчку. Переключатель программ можно вращать в любом направлении.



Прямая строчка

Для шитья прямой строчкой выберите прямую строчку.

С помощью регулятора длины стежка установите необходимую длину стежка, чем больше значение на регуляторе длины стежка, тем длиннее стежок.

Вы можете изменять длину стежка в диапазоне значений от «0,5» до «4». При значении «0» машина будет шить на одном месте.

Для шитья внутренних швов рекомендуется использовать прямую строчку с левым положением иглы, для отделочных - с центральным.



Обратите внимание! Чем толще и плотнее ткань, игла и нить, тем длиннее должен быть стежок.

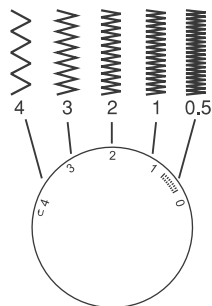
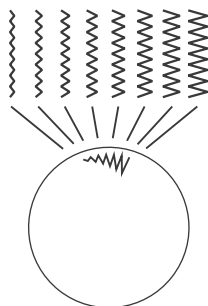
Строчка «зиг-заг»

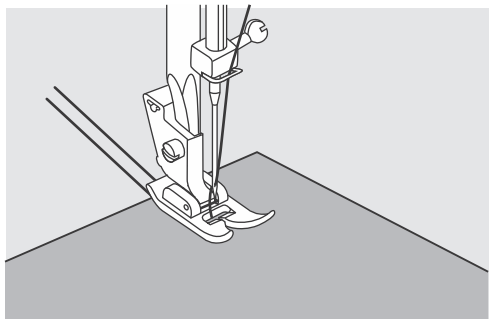
С помощью переключателя программ выберите строчку «зиг-заг».

Регулятором длины стежка установите плотность зиг-зага. Плотность увеличивается по мере уменьшения длины стежка до «0,5» (чем меньше значение, тем больше плотность).

Стандартная плотность для строчки зиг-заг - «2,5».

Строчку зиг-заг с плотностью стежком менее «1,0», называют сатиновой строчкой и используют для вышивки или аппликаций.



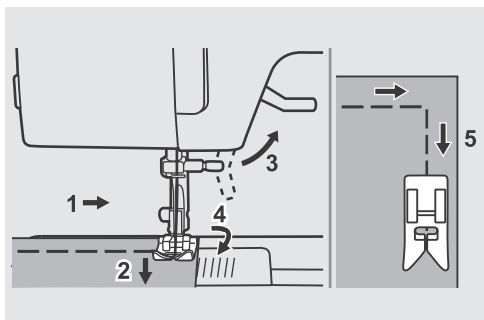


Начало шитья

Поднимите прижимную лапку и положите ткань под нее.

Опустите иглу в ткань.

Опустите прижимную лапку и расправьте нити от себя. Плавным нажатием на педаль начните шить.



Прошивание углов

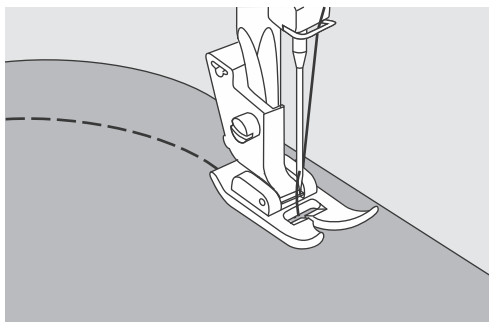
1. Остановите шитье, когда дойдете до угла.

2. Опустите иглу в ткань.

3. Поднимите прижимную лапку.

4. Используйте иглу в качестве стержня и поверните ткань.

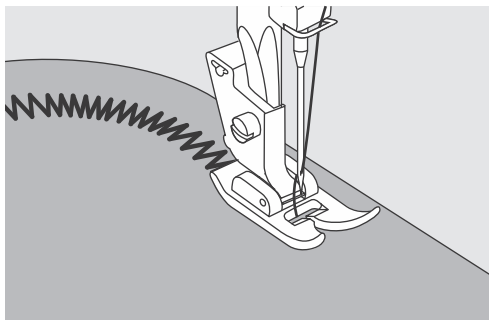
5. Опустите прижимную лапку и продолжайте шитье.

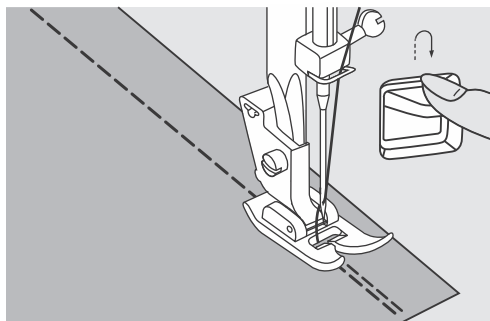


Кривые и повороты

Основная техника шитья вокруг внутренних и внешних кривых и изогнутых линий - это уметь представить себе, как будто ткань жесткая, негибкая бумага. Представьте, что вы не можете растянуть или согнуть то изделие, которое вы пускаете под иглу. Одной рукой управляйте тканью для того чтобы сохранить точный припуск, а другой рукой осторожно направляйте ткань по кривой дуге.

При использовании зигзагообразного стежка выберите минимальную длину для того, чтобы получить более тонкий стежок.



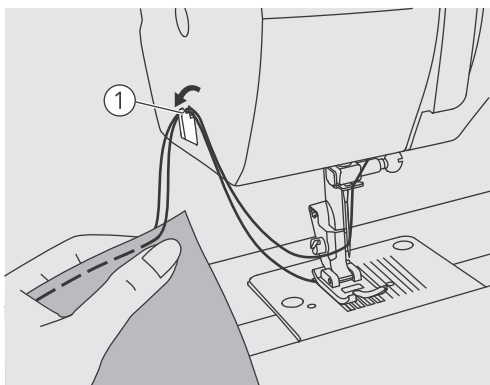


Реверс (шитье назад)

Применяется для закрепления швов в начале и конце строчки, а также для укрепления, там где это требуется.

Машина будет шить в обратном направлении при нажатии на рычаг реверса. После того, как вы опустите рычаг реверса, машина будет шить вперед.

Рекомендуется для прямой строчки.



После завершения шитья, вращая маховое колесо на себя поднимите иглу в верхнее положение, поднимите лапку. Уберите изделие из-под лапки, вытяните нити по направлению влево от себя и заведите нити в нитеобрезатель (1).

Положите нити на нитеобрезатель и потяните их вниз, чтобы обрезать.

Нити обрежутся, а длина оставшихся в машине нитей будет достаточной, чтобы продолжить шить.

Вшивание шнура

* Лапка для вшивания шнуров не входит в комплект.

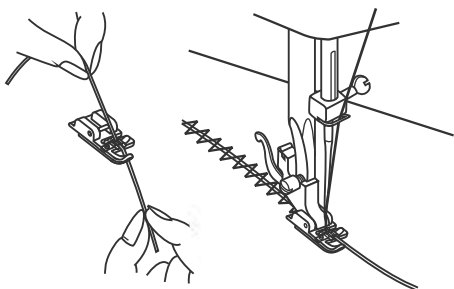


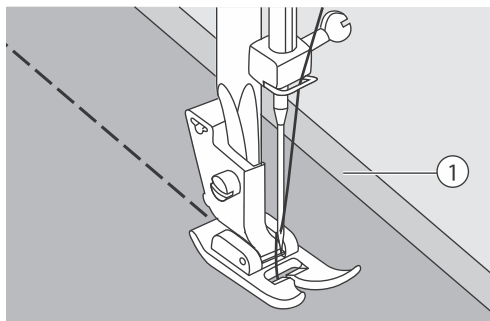
Установите лапку для вшивания шнура. Наметьте на ткани место для пришивания шнура. Вставьте необходимое количество шнуров (от 1 до 3) в центральный желобок лапки, протяните около 5 см через лапку.

Желобки, расположенные на лапке направляют шнур во время шитья.

Выберите подходящую строчку, проверьте, чтобы ширина строчки была немного больше ширины шнура.

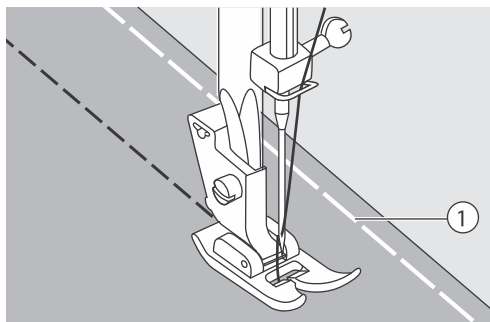
Опустите лапку и медленно начинайте шить направляя ткань и шнур в нужном направлении.





Прошивание тонких тканей

- Используйте тонкие швейные нитки и тонкие иглы.
- Выполняйте швы, установив небольшую длину стежков (1,5-2 мм).
- Стачивая детали на швейной машине, подкладывайте под ткань прозрачную бумагу (1), т.к. транспортер может повредить ткань.

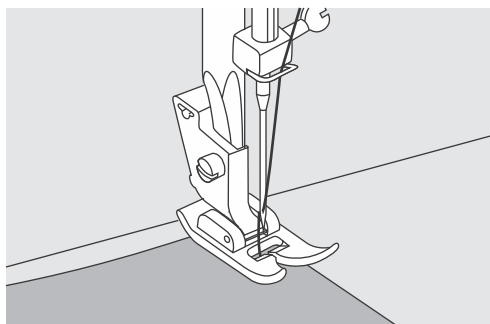


Прошивание стрейч тканей

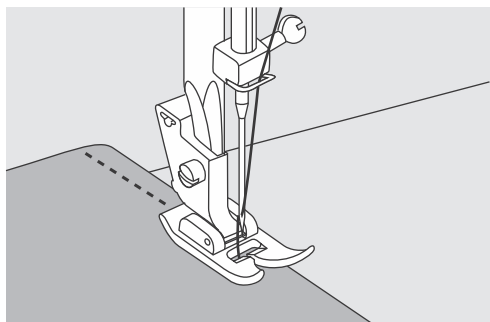
Соедините кусочки ткани вместе, а затем сшейте, не растягивая ткань.

- ① Наметка

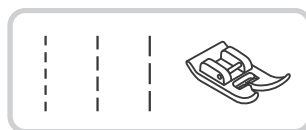
Прямые стежки



- Чтобы начать шить, выберите прямой стежок на переключателе программ на машине.
- Поместите ткань под прижимную лапку так, чтобы край ткани выровнялся с нужной направляющей линией шва на игольной пластине.




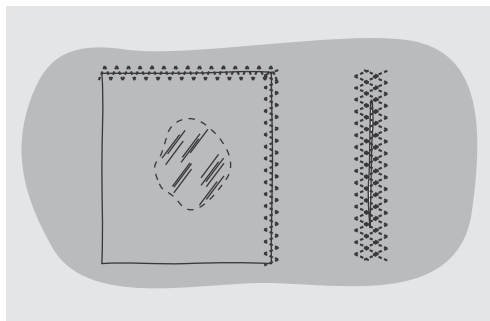
- Опустите рычаг прижимной лапки, а затем нажмите на пусковую педаль, чтобы начать шитье.



Трикотажный трехступенчатый «зиг-заг»



Используется для пришивания кружев, отделочной тесьмы, резинки, выполнения шотки и т.д. Выберите строчку «». Длину стежка установите в диапазоне значений от «1» до «3».

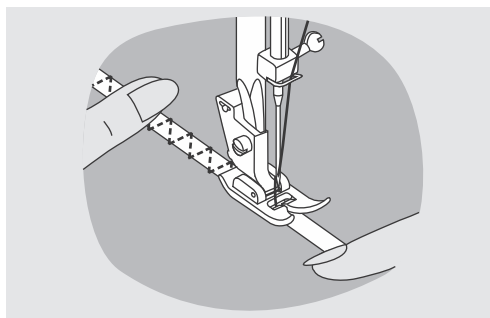


Шотка

С изнаночной стороны под прореху подложите кусочек ткани в тон изделия. Скрепите булавками или сметайте верхний и нижний слои.

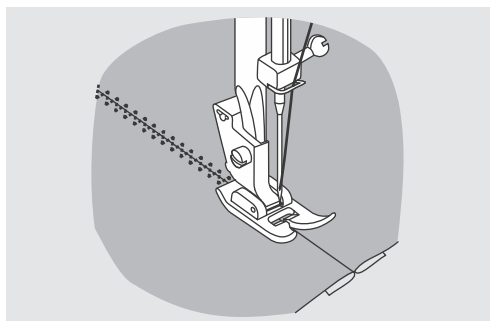
Установите стандартную лапку, подложите изделие под лапку лицевой стороной вверх.

* Если нужно заштопать большой участок прошейте несколько строчек.



Пришивание резинки

Положите резинку на ткань, во время шитья аккуратно растягивайте резинку в обе стороны от лапки, как показано на рисунке.



Соединение деталей изделия встык

Эластичный стежок можно использовать для соединения двух отрезков, он очень эффективен при шитье трикотажных тканей. Если используется нейлоновая нить, стежок не будет виден.

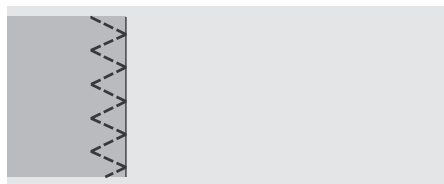
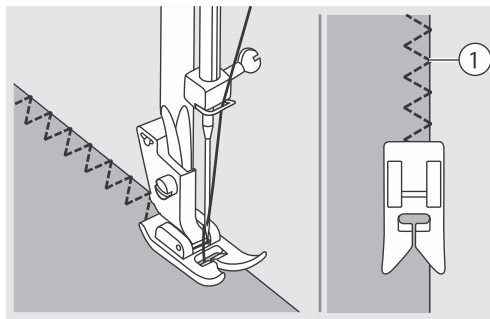
Поместите края двух деталей вместе и центрируйте их под прижимной лапкой.

Сшейте их вместе с помощью эластичного стежка, стараясь держать оба края близко друг к другу, как показано на рисунке.

Краеобметочные строчки



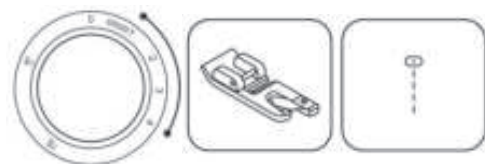
Используется для пришивания кружев, отделочной тесьмы, резинки, выполнения штопки и т.д. Выберите строчку «3». Длину стежка установите в диапазоне значений от «1» до «3».



Замените прижимную лапку на универсальную.

Сшивайте края изделий так, чтобы игла машины при обработке ткани уклонялась в сторону, опускаясь над краем ткани с правой стороны (1).

Узкая подгибка срезов



Лапка - рубильник используется для выполнения подрубочного (московского) шва при подшивке маек, скатертей, подгибке срезов и т.д.

* Лапка-рубильник не входит в комплект.

- Выберите прямую строчку.
- Установите лапку-рубильник

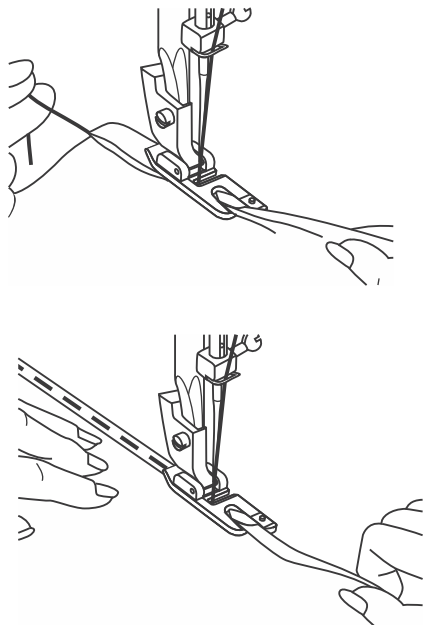
Подверните срез ткани 2 раза по 3 мм на участке около 5 см от края ткани.

Вставьте подвернутый край в спиралевидную направляющую лапки.

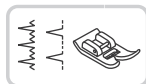
Поворачивайте маховое колесо на себя до тех пор, пока игла не войдет в подвернутый край ткани, а затем опустите лапку.

Закрепите край несколькими стежками, нажав на рычаг реверса.


Медленно продолжайте шить, направляя ровный край ткани в спиралевидную направляющую лапки, так чтобы получался подрубочный шов.




Потайной шов



Потайной шов – это разновидность шва, который предназначен для незаметного соединения различных элементов ткани между собой. Секрет потайного шва заключается в том, что его прячут между несколькими слоями ткани.

«» строчка используется для подшивки низа трикотажных и эластичных тканей

«» строчка используется для подшивки низа не эластичных тканей.

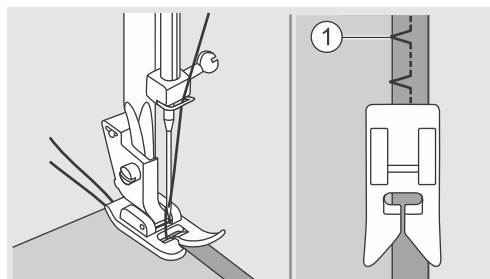
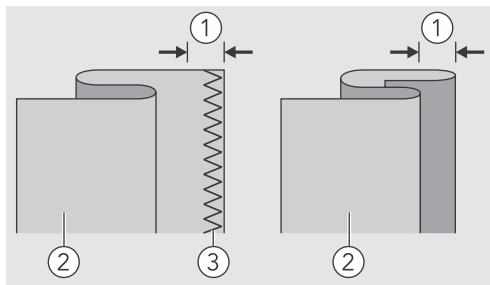
Рекомендуемая длина стежка для потайной строчки «2» - «2,5»

Сложите материал, как показано на рисунке, так чтобы изнанка находилась сверху. Уложите материал под лапку.

① 5 мм

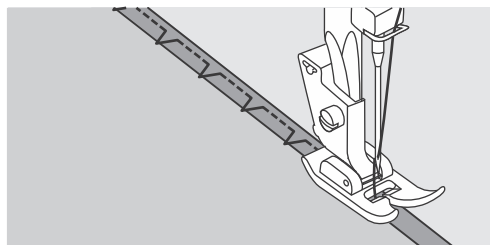
② Изнанка

③ Краеобметочная строчка

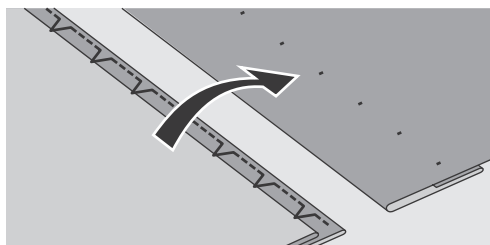


Поворотом махового колеса на себя, переведите иглу в крайнее левое положение.

Игла должна слегка захватывать край сгиба ткани (1). Шейте медленно, аккуратно направляя материал



Переверните материал на лицевую сторону.



 **Обратите внимание!** Подшивка края потайным швом требует тренировки. Прежде чем выполнять шов на изделии, выполните пробное шитье на обрезках ткани.

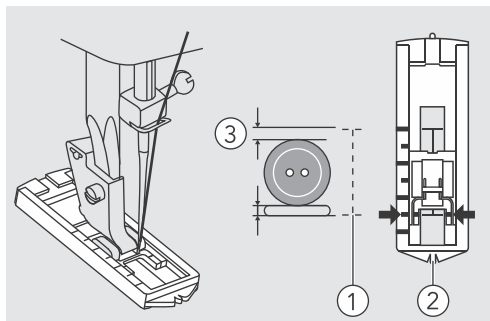
Выметывание петли



С помощью специально рамы, петли можно выметать под размер пуговиц. При выметывании петель на эластичных материалах используйте вкладную нить. В качестве вкладной нити можно использовать толстую нить или тонкий шнур.



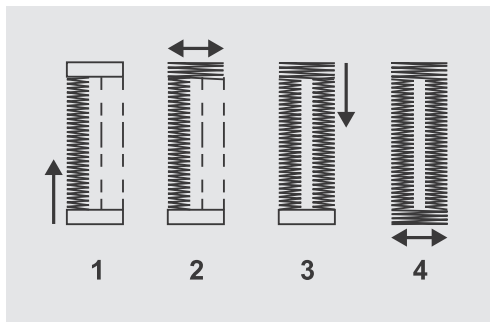
Обратите внимание! Прежде чем выполнять петли на изделии, выполните пробную на обрезках ткани.



Установите лапку для выметывания петли и потяните ее вперед до упора. Наметьте положение петли на ткани (Измерьте диаметр пуговицы и добавьте 3 мм). Максимальная длина петли составляет 3 см (диаметр + толщина пуговицы).

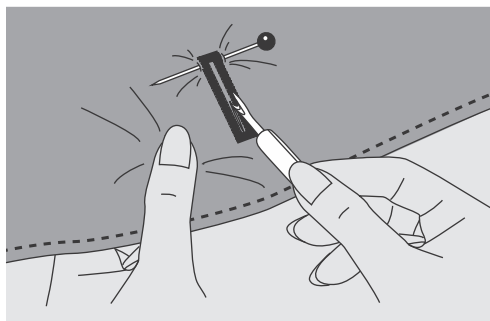
- ① Размер петли
- ② Центр лапки для выметывания петли
- ③ 3 мм (1/8 дюйма)

Проложите ткань под лапку таким образом, чтобы отверстие лапки совпадало с начальной точкой разметки на ткани. Опустите лапку. Следите за тем, чтобы начальная точка не сместилась!



1. Установите переключатель программ на «1». Прошейте до отметки.
2. Установите переключатель программ на «2». Прошейте 5-6 стежков.
3. Установите переключатель программ на «3» и прошейте на левую сторону до отметки.
4. Установите переключатель программ на «4» прошейте 5-6 стежков, выполнив закрепку.

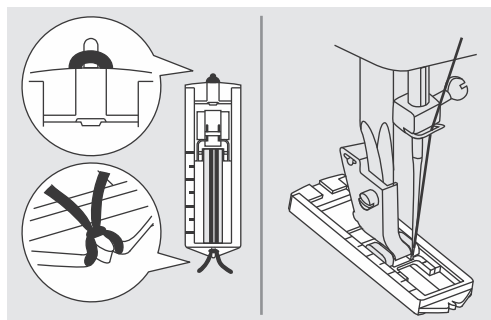
Достаньте ткань из под лапки. Аккуратно сделайте посередине петли отверстие для пуговицы.



Снимите ткань с машины и сделайте прорезь в петле специальным ширителем для разрезания петель, предварительно воткнув в края петли булавки. Они будут надежным ограничителем для лезвия ширителя, и вы не разрежете петлю больше чем нужно.

➔ Обратите внимание!

При разрезании петли ширителем, не кладите руки в направлении разреза, иначе это может привести к травмам.



Выметывание петель на трикотажных тканях

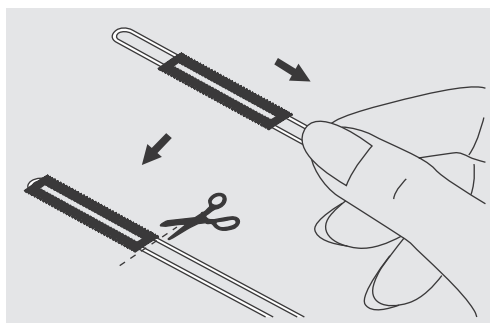
При выметывании петель на эластичных материалах используйте вкладную нить. В качестве вкладной нити можно использовать толстую нить или тонкий шнур.

Установите лапку для выметывания петли.

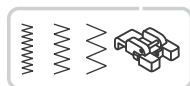
Закрепите вкладную нить на задней части лапки, проведите оба конца вкладной нити под лапкой, а затем вытяните их в специальные желобки на передней части лапки и закрепите.

Выметайте петлю, как описано ранее.

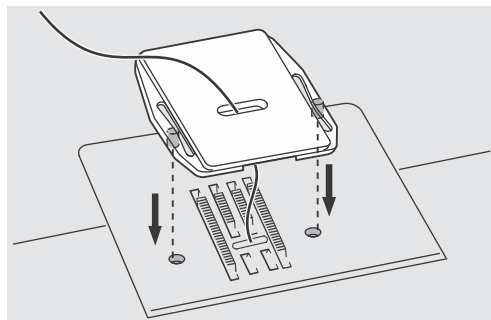
После окончания шитья осторожно подтяните концы вкладной нити, закрепите их и обрежьте.



Пришивание пуговиц

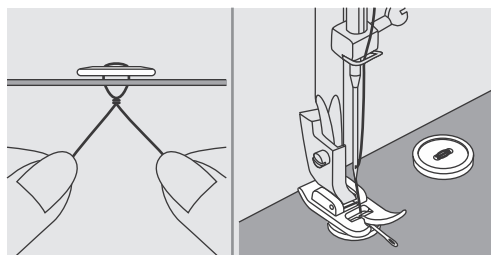


- Установите универсальную лапку.
- Выберите строчку «зиг-заг»

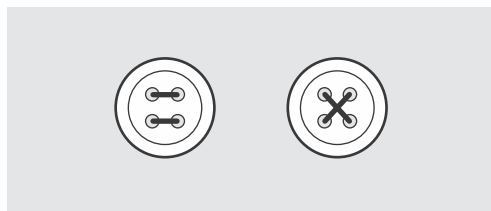


Установите игольную пластину для штопки и вышивки в специальные отверстия на игольной пластине машины.

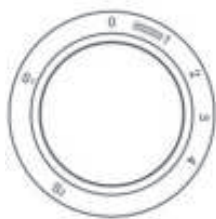
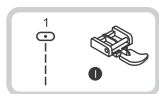
- Наметьте место пришивания пуговицы и уложите материал под лапку.
- Установите пуговицу в нужном месте и опустите лапку.
- Поворачивая маховое колесо на себя, проверьте проходит ли игла в левое и правое отверстия пуговицы.



Если нужно пришить пуговицу «на ножке», положите на пуговицу штопальную иглу и сделайте несколько стежков. После завершения работы, свяжите на изнаночной стороне верхнюю и нижнюю нити.



Для пришивания пуговиц с 4-я отверстиями, сначала прошейте два, поверните изделие и прошейте еще два.

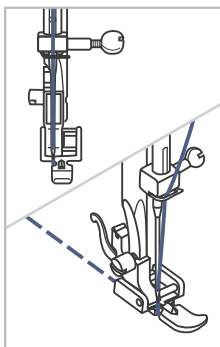
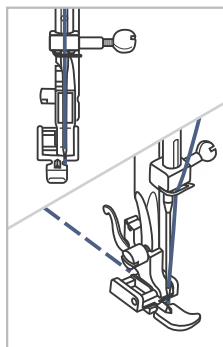
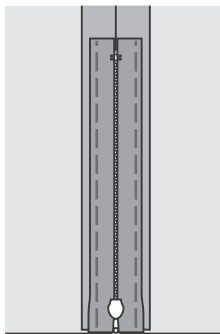
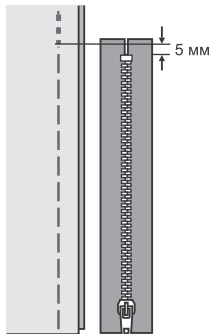


Внимание! Лапка для втачивания молнии может использоваться только при шитье прямой строчкой с центральной позицией иглы. Если применяется другая строчка или игла смещена от центра, возможно столкновение иглы с лапкой и поломка иглы. Прежде чем начать шить, медленно поверните маховое колесо на себя, чтобы убедиться, что игла не попадает в лапку.

Вшивание молнии по центру

Сметайте ткань лицевой стороной вовнутрь.

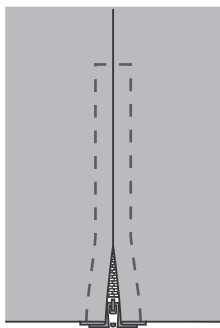
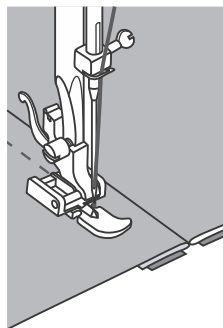
Разутюжьте шов. Уложите молнию лицевой стороной на ткань и приметайте (зубчики молнии должны находиться по центру сметочного шва).



Установите лапку для втачивания молнии

Для прокладывания строчки по правой стороне молнии соедините лапкодержатель с левой осью лапки.

Для прокладывания строчки по левой стороне соедините лапкодержатель с правой осью лапки.

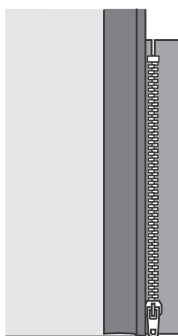
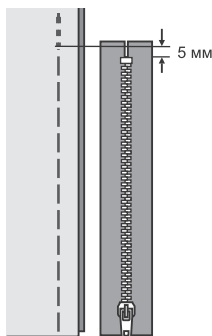


Шитье вокруг молнии

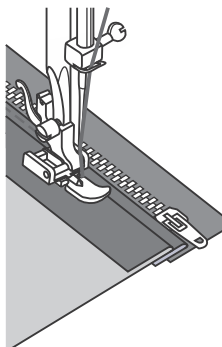
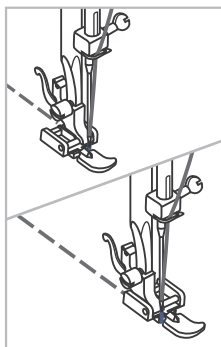
Начинайте прокладывать строчку по левой стороне молнии сверху вниз до нижней закрепки. Опустив иглу в крайнее нижнее положение, поднимите лапку и поверните изделие. Прошейте несколько стежков вдоль линии закрепки. Вновь опустите иглу в крайнее нижнее положение, поднимите лапку и поверните изделие. Прошейте до края и выполните закрепку.

Удалите сметочные стежки и проутюжьте молнию.

Вшивание молнии в боковой шов.



Приметайте раскрытую молнию к детали одежды. Зубчики молнии должны проходить точно по линии шва, верхний конец зубчиков должен находиться на 3 мм ниже верхнего среза.

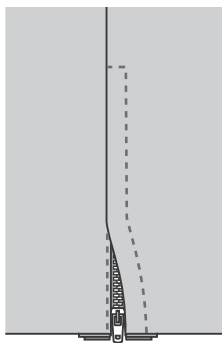
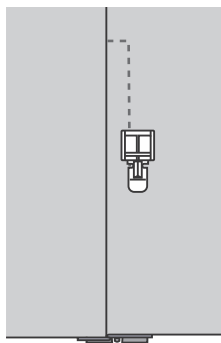


Установите лапку для втачивания молнии

Пришейте левую сторону молнии по направлению снизу вверх.

Для прокладывания строчки по правой стороне молнии соедините лапкодержатель с левой осью лапки.

Для прокладывания строчки по левой стороне соедините лапкодержатель с правой осью лапки.



Застегните молнию и переверните изделие на лицевую сторону.

На нижнем конце молнии прострочите поперечную закрепку, а затем пришейте правую сторону молнии с лицевой стороны с припуском 5 мм.

Остановитесь примерно в 5 см от верхнего края, раскройте молнию и удалите сметочные стежки. Прошейте шов до конца.



Лапка для сосбаривания предназначена для выполнения сборки тканей. Она идеальна для деталей одежды и предметов домашнего обихода из тонких и средней плотности тканей.

* Лапка для сосбаривания не входит в комплект

Сборка ткани

Снимите лапкодержатель и установите лапку для сосбаривания.

Уменьшите натяжение верхней нити до «2»

Сосбариваемый материал подложите под лапку лицевой стороной вверх. Прострочите строчку, подавая край материала параллельно правой кромке лапки.

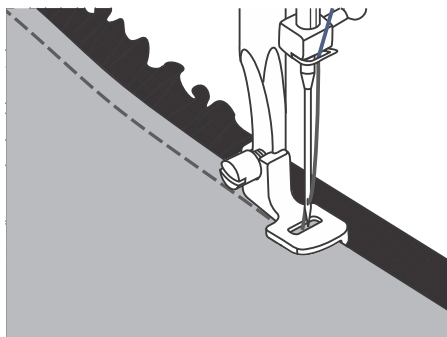
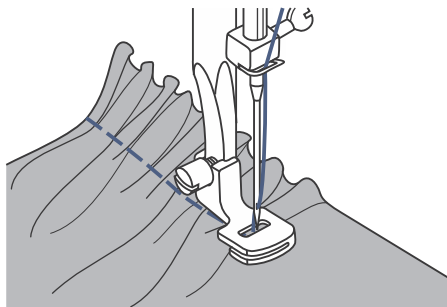
В ходе шитья материал будет сосбариваться

Чем тоньше ткань, тем сильнее будет эффект сосбаривания.

Сборка с одновременным пришиванием

Лапка для сосбаривания имеет прорезь в подошве. Заправьте в эту прорезь лицевой стороной вниз, материал, который не должен сосбариваться. Материал для сосбаривания подложите под лапку лицевой стороной вверх.

Прошейте оба слоя материала, направляя лапку, как показано на рисунке.



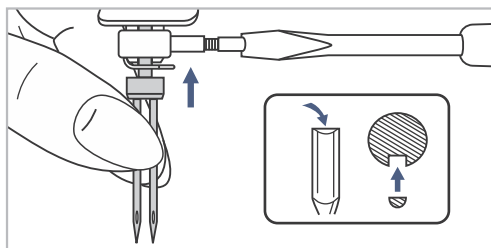
➔ **Обратите внимание!** Прежде чем приступить к пошиву изделия, выполните пробный образец на обрезках ткани длиной около 25 см. При пробном шитье используйте тот же материал и то же направление шитья, что и на изделии.

Шейте на малой или средней скорости, чтобы лучше контролировать образование сборок.



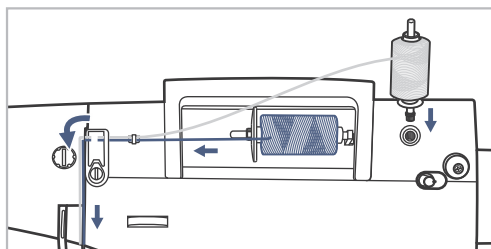
* Двойная игла не входит в комплект

▲ **Внимание!** При шитье двойной иглой используйте только стандартную лапку, независимо от техники шитья. Используйте двойные иглы с расстоянием между иглами не более 2,0 мм. Используйте нити одинаковой толщины, желательно плотной крутки. При использовании двойной иглы, шейте медленно, чтобы нити не переплетались между собой и не обрывались.



Вставьте двойную иглу

Для работы с двойной иглой установите на машину дополнительный стержень катушкодержателя.

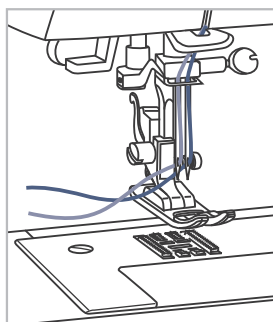


Заправьте первую (левую) иглу нитью в соответствии с инструкцией по заправке, используя горизонтальный стержень для катушки.

Заправьте вторую (правую) иглу нитью по той же схеме, но используя дополнительный стержень для катушки.

При заправке нитей в игльные ушки автоматический нитевдеватель не используется, каждая игла заправляется вручную.

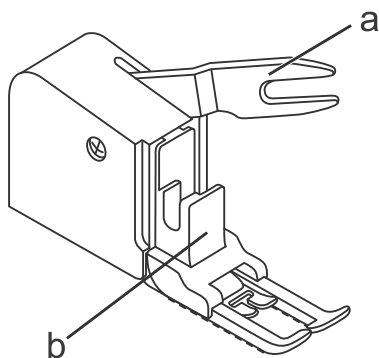
Выберите любую строчку, кроме пуговичных петель всех видов, а также образцов В16-27.



➡ **Обратите внимание!** перед началом шитья медленно вращая маховое колесо на себя проверьте, что двойная игла не попадает в лапку.

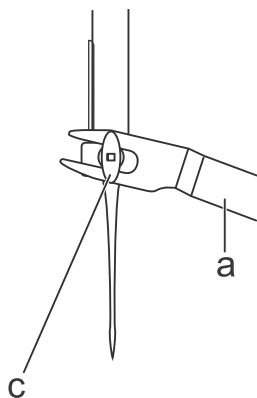
Начинайте шить, строчки будут прошиваться в две линии параллельно друг другу.

Для достижения интересного декоративного эффекта можно использовать нити разных цветов.



Верхний транспортер выравнивает подачу верхнего и нижнего слоев ткани и полезен при точном стачивании тканей в клетку, полоску или с узорным рисунком. Он также способствует равномерному продвижению сложных тканей, таких как кожа, трикотаж, шифон, кожа, винил и прочих.

* Верхний транспортер не входит в комплект

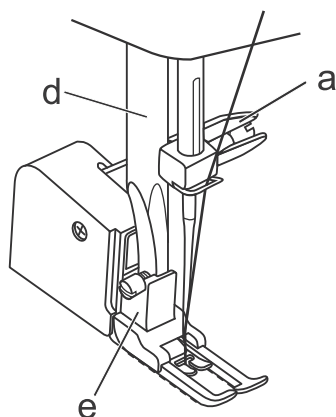


Поднимите рычаг подъема лапки, чтобы перевести лапку в верхнее положение.

Полностью выкрутите винт крепления лапкодержателя (поворачивая его против часовой стрелки), снимите лапкодержатель.

Закрепите верхний транспортер на стержне лапкодержателя:

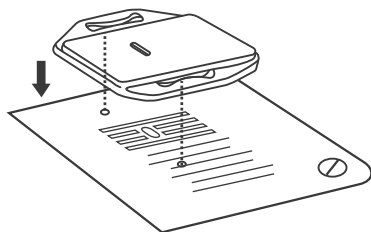
- Винт крепления иглы (с) должен располагаться между лапками рычага верхнего транспортера (а)
- Прижмите верхний транспортер к стержню лапкодержателя (d), чтобы крепление (е) плотно прилегало.
- Опустите лапку
- Установите и закрутите (поворачивая по часовой стрелке) винт крепления лапкодержателя. Убедитесь, что верхний транспортер надежно закреплен.



Заправьте верхнюю и нижнюю нити, как обычно. Выведите нижнюю нить наверх и вместе с верхней нитью отведите назад под лапку.

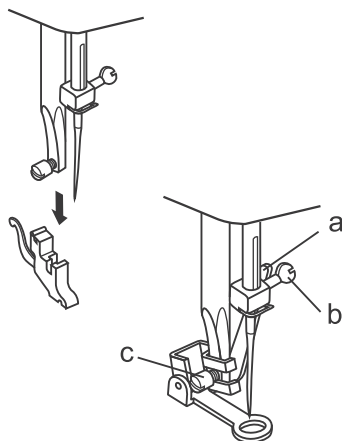
▲ Внимание!

Штопка, вышивка и монограммы выполняются без подачи материала транспортером машины, он закрыт игольной пластиной для штопки / вышивки. Продвижение ткани под иглой осуществляется вручную, поэтому скорость шить и перемещения материала должны быть согласованы. Прежде чем выполнить эти работы на изделии потренируйтесь на обрезках ткани.



* Лапка для штопки и вышивки не входит в комплект

Установите игольную пластину для штопки и вышивки в специальные отверстия на игольной пластине машины.



Снимите лапкодержатель и установите лапку для штопки и вышивки.

Рычожок лапки (a) должен находится за винтом крепления иглы (b).

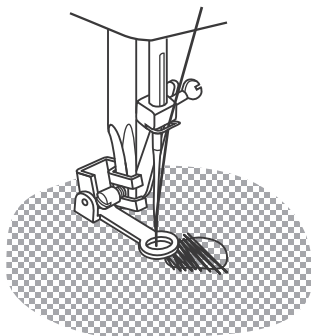
Прижмите лапку для штопки и вышивки к стержню лапкодержателя и затяните винт (c).

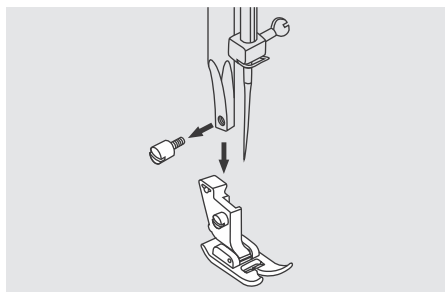
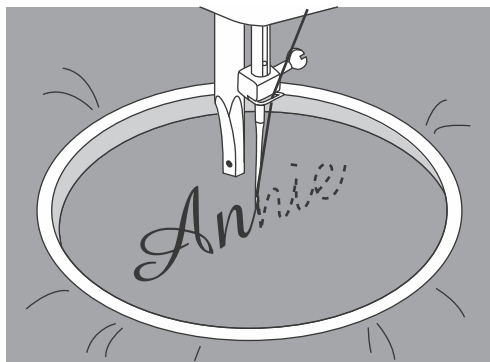
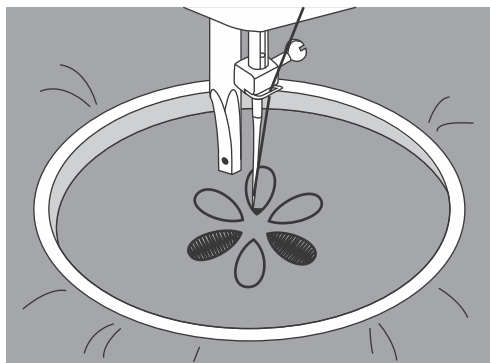
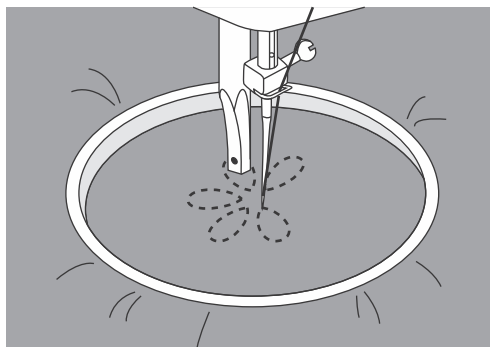
Штопка

Обейте по краю поврежденное место, чтобы закрепить ткань.

Передвигая ткань слева направо, проложите с равномерными интервалами стежки над поврежденным местом.

Поверните изделие на 90° и продолжите второй слой стежков, медленно перемещая материал, следя за тем, чтобы между стежками не было больших пробелов.





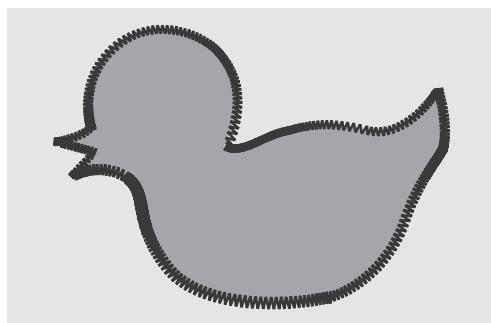
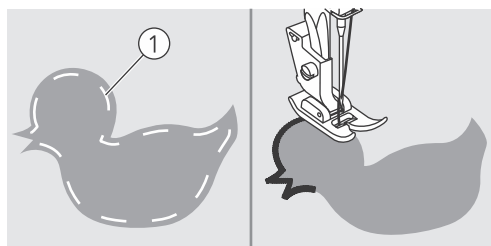
Вышивка и монограммы

- Установите штопальную пластину, см. стр. 37.
- Снимите прижимную лапку и держатель прижимной лапки.
- Нанесите на ткань рисунок, который вы хотите вышить.
- Хорошо растяните ткань с рисунком в пальцах.
- Настройте машину на прямую строчку.
- Подложите пальцы под иглу и аккуратно прошейте контур рисунка, стараясь при этом выдерживать постоянную скорость.
- Вышейте рисунок, прокладывая стежки внутри контура. Старайтесь, чтобы стежки плотно прилегали друг к другу.
- При быстром передвижении палец образуются длинные стежки, а при медленном - короткие.

* Пальцы для вышивания не входят в комплект.

▲ Внимание!

Держите пальцы подальше от движущихся частей, особенно игл.

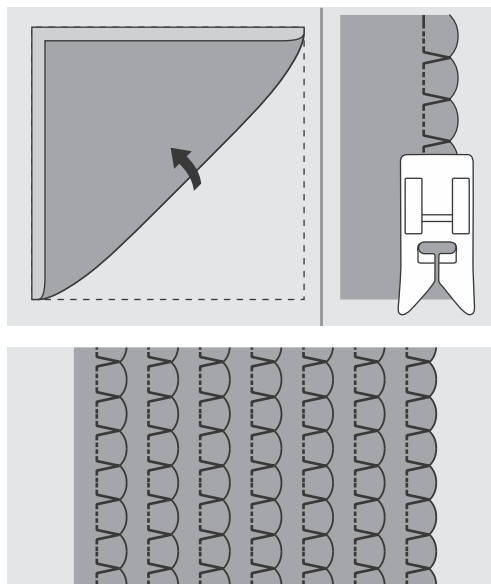


Установите стандартную лапку.

- Вырежьте аппликацию и приметайте ее на ткань.
- Пришейте аппликацию по краю прямой строчкой.
- Срежьте излишки ткани по краю аппликации (будьте аккуратны, не срежьте стежки).
- Удалите стежки наметки.
- Обшейте аппликацию по краю строчкой «зиг-заг». Настройте длину стежка и ширину строчки.
- Свяжите верхнюю и нижнюю нити на изнаночной стороне для закрепления строчки.

① Наметка

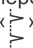
Волнообразный повторяющийся узор, похожий на раковины, называется "фестончатый". Он используется для украшения воротника блузок и краев вязальных проектов.

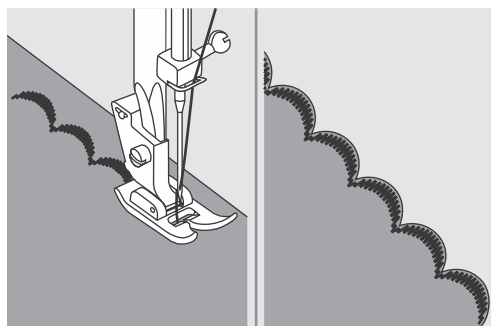


Строчка - ракушка

Строчка-ракушка имитирует декоративную обработку края фестонном. Используйте ее для отделки края, при шитье тонких, эластичных тканей.

Настройте машину на данную строчку:

- переключатель программ установите на «»
- регулятор длины стежка установите в диапазоне от «0,5» до «2»
- установите более сильное, чем обычно натяжение верхней нити
- поместите ткань под лапку таким образом, чтобы прямые стежки шли вдоль, а стежки зиг-зага перпендикулярно краю, немного заходя за него
- шейте на медленной скорости



Для выполнения гладьевых декоративных строчек рекомендуется использовать лапку для вышивания / декоративных строчек, т.к. эта лапка на подошве имеет небольшое углубление, что позволяет ей скользить над уже прошитым гладьевым валиком, но также эти строчки можно выполнить с помощью стандартной лапки.

Переключателем программ выберите «» или строчку зигзаг.

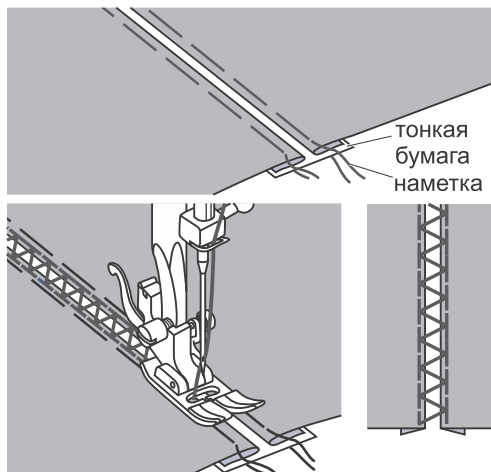
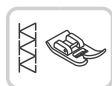


Обратите внимание!

При работе с очень легкими и тонкими тканями рекомендуется использовать специальные стабилизаторы.

Прежде чем выполнять строчку на изделии, выполните пробное шитье с различными настройками на обрезках ткани.

При шитье гладьевых декоративных строчек не подтягивайте и подталкивайте ткань, машина сама продвигает ткань с необходимой скоростью.



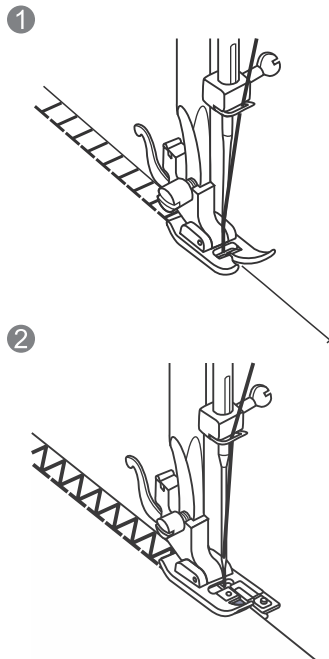
Шитье открытой кромки называется - мережка, она используется для декорирования блузок или детской одежды. Строчка будет выглядеть интереснее, если для шитья использовать более толстые нити.

Заутюженные края деталей уложите с расстоянием в 4 мм на тонкую ткань, бумагу или водорастворимую пленку и сметайте.


Установите середину лапки на линию между сгибами и медленно начинайте шить, таким образом, чтобы строчка попадала на обе детали, соединяя их.


После завершения работы удалите пролойку.

Краеобметочные (оверлочные) строчки



Все краеобметочные строчки подходят для обработки края, они предотвращают осыпание ткани.

«» оверлочная строчка для трикотажных тканей применяется для обработки вязанных изделий, джерси, отделке горловин или при отделке «рубчиком».

«» двойная оверлочная строчка применяется для обработки края сильносыпучих тканей.

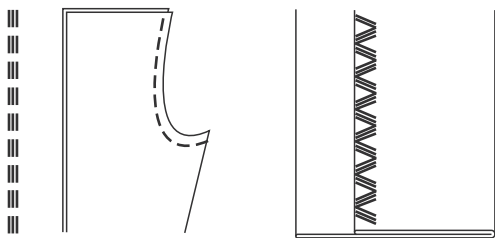
Обратите внимание! для обработки края трикотажных тканей используйте специальные иглы.

При использовании стандартной лапки направляйте изделие, чтобы игла в крайнем правом положении выходила за край ткани.

При использовании оверлочной лапки, шейте таким образом, чтобы направляющая на лапке двигалась вплотную к срезу ткани (см.рис.2).*

* Оверлочная лапка не входит в комплект

Эластичные прямая строчка и зигзаг



Эластичные прямая строчка и зиг-заг используются для шитья трикотажных тканей, а также усиления некоторых швов.



« » для шитья эластичной прямой строчкой

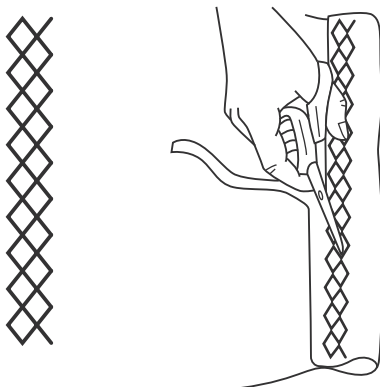


« » для шитья эластичной строчкой зиг-заг

Используйте стандартную лапку

- * При выполнении эластичных прямой строчки или строчки зиг-заг машина выполняет 2 стежка вперед и один стежок назад, благодаря этому шов получается прочным и эластичным (при растягивании он не рвется).

Декоративные швы

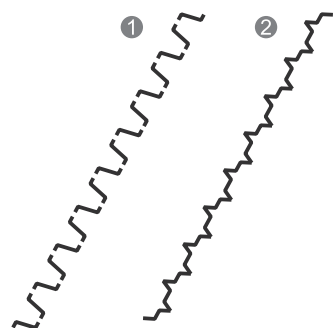


Сотовый стежок

Сотовый стежок используется для отделки, а также закрепления срезов на трикотажных изделиях или нижнем белье.

Выберите строчку « ».

При использовании сотового стежка для закрепления срезов на трикотажных изделиях, проложите строчку на расстоянии 1 см от края ткани, а затем аккуратно, чтобы не повредить стежки, обрежьте ткань вплотную к проложенной строчке (см. рис.)



Эластичная закрепляющая строчка (1)

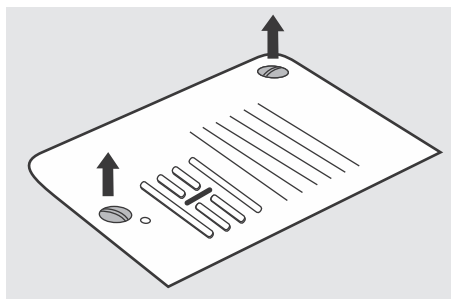
Используется для имитации плоских соединяющих швов, пришивания резинки, может быть использована в качестве отделочной строчки. Хорошо ложится на объемные ткани.

Соединяющая строчка (2)

Декоративную соединяющую строчку можно использовать для получения эффекта мережки, также с помощью этой строчки можно пришить резинку.

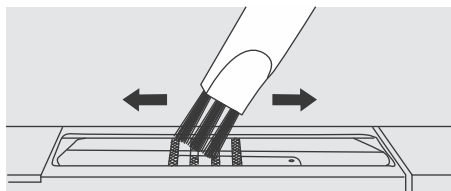
▲ Внимание!

Перед проведением технического обслуживания швейной машины всегда отключайте ее от сети (выключатель должен находиться в положении «OFF» / «выключено»). Несоблюдение данного требования может привести к поражению электрическим током и травмам.



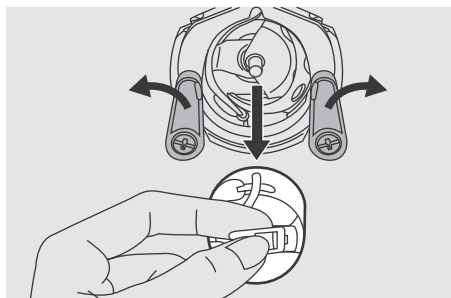
Чистка корпуса швейной машины

Если корпус швейной машины загрязнился, то рекомендуется аккуратно протереть его мягкой тканью, слегка смоченной в нейтральной жидкости, которая не повредит пластиковый корпус машины. После удаления загрязнения протрите поверхность насухо тканью.



Чистка и смазка челночного устройства

Когда в челночном устройстве скапливаются пыль, ворс от тканей и нитей или обрывки нитей, то это сразу сказывается на работе машины - качество работы ухудшается. Поэтому необходимо регулярно проводить чистку и смазку челночного устройства, а при частом или интенсивном шитье, после каждого использования машины. После длительного простоя, перед включением машины также рекомендуется проводить данные процедуры.

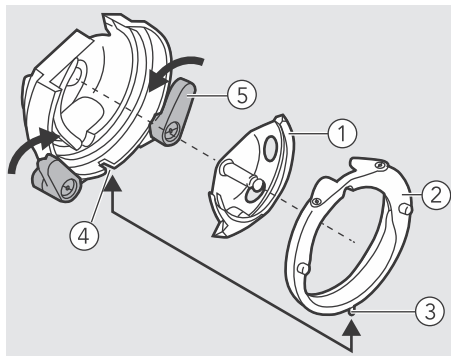


- Переведите иглу в крайнее верхнее положение, поворачивая маховое колесо на себя. С помощью угловой отвертки открутите винты, расположенные на игольной пластине. Снимите игольную пластину.

- Откройте крышку челночного устройства. Достаньте шпульный колпачок со шпулькой и кисточкой почистите зубчики транспортера

- Выньте шпульный колпачок со шпулькой. Откиньте два держателя (5) в стороны. Достаньте из челночного устройства держатель швейного крючка и швейный крючок (1). Очистите челночное устройство с помощью щетки-кисточки. Смажьте все точки специальным машинным маслом (1-2 капли). Поверните маховое колесо на себя, чтобы выступающая часть челночного устройства остановилась в левой позиции. На свободное место поставьте швейный крючок (1), а затем держатель швейного крючка (2) так, чтобы точки (3) и (4) совпали и защелкните оба держателя (5).

Если детали были установлены неправильно, то два держателя (5) не закроются, в этом случае повторите установку деталей, чтобы они встали на свои места (см. рис.3).



Установите шпульный колпачок со шпулькой и поставьте на место игольную пластину, зафиксировав ее винтами.

При обнаружении неисправности, попробуйте устранить ее самостоятельно с помощью следующей таблицы. Если неполадку устранить не удалось, пожалуйста, обратитесь в авторизованный сервисный центр.

Неполадка	Возможная причина	Устранение неполадки
Обрыв верхней нити	Нить неправильно заправлена	Заново заправьте нить
	Сильное натяжение верхней нити	Ослабьте натяжение верхней нити
	Используется слишком толстая нить	Установите иглу большего размера
	Игла вставлена неправильно	Установите иглу правильно (плоской стороной назад)
	Нить обвилась вокруг катушкодержателя	Снимите катушку и распутайте нитку
	Игла повреждена	Замените иглу
Обрыв нижней нити	Шпулька вставлена неправильно	Выньте и вставьте шпульку правильно. Потяните за нить, нить должна сматываться легко и без задержки
	Неправильно заправлена нижняя нить	Заправьте нить правильно
Поломка иглы	Игла повреждена	Замените иглу
	Игла установлена неправильно	Установите иглу правильно (плоской стороной назад)
	Выбран неправильный номер иглы	Выберите иглу в соответствии с используемой нитью и тканью
	Неправильно подобрана лапка для выбранной строчки	Установите необходимую лапку
	Винт крепления иглы ослаблен	Затяните винт крепления иглы
	Сильное натяжение верхней нити	Ослабьте натяжение верхней нити
Шов стягивается	Машина неверно заправлена	Проверьте заправку машины
	Неправильно заправлена нижняя нить	Заправьте правильно нижнюю нить
	Неправильное натяжение нити	Отрегулируете натяжение нитей
	Неправильно выбрана длина стежка	Настройте длину стежка
	Сильное натяжение верхней нити	Ослабьте натяжение верхней нитей
	Неправильно заправлена верхняя нить	Заправьте правильно верхнюю нить
	Нижняя нить заправлена неправильно	Заправьте правильно нижнюю нить
	Неправильно подобрана нить	Подберите подходящую нить
	Неверно подобраны иглы, ткани и нити	Игла должна соответствовать типу ткани и нити, подберите подходящую иглу
	Используется слишком толстая игла	
	Если Вы шьете тонкую ткань	Используйте стабилизаторы
Пропуск стежков	Неверно установлена игла	Установите иглу правильно (плоской стороной назад)
	Игла повреждена	Установите новую иглу
	Выбран неправильный номер иглы	Выберите иглу в соответствии с нитью и тканью
	Неверно установлена лапка	Проверьте и установите лапку правильно
	Неправильно заправлена нить	Проверьте правильность заправки, при необходимости перезаправьте нити

Неполадка	Возможная причина	Устранение неполадки
Перекошен- ная строчка	Неправильно подобрана лапка для данной строчки	Подберите соответствующую лапку для данной строчки
	Нить слишком натянута	Ослабьте натяжение нити
	Длина стежка подобрана неверно	Выберите необходимую длину стежка
Машина заб- локирована	Транспортер забит ворсом	Выньте нить из иглы, достаньте шпульку из челночного механизма. Вращая маховое колесо вперед назад удалите остатки нитей
	Нить запуталась в челноке	
	Челночное устройство засорено	
Сильный шум при работе машины	Игла повреждена	Замените иглу
	Легкий жужжащий шум от двигателя	Это нормальное явление
	Нить запуталась в челноке	Выньте нить из иглы, достаньте шпульку из челночного механизма. Вращая маховое колесо вперед назад удалите остатки нитей
	Челночный механизм или транспортер забит ворсом	
Неравномер- ные стежки, неравномер- ная подача ткани	Нить плохого качества	Замените нить на качественную
	Неправильно заправлена нижняя нить	Заправьте правильно нижнюю нить
	Подтягивание или подталкивание ткани при шитье	Во время шитья не подтягивайте и не подталкивайте ткань
Машина не шьет	Машина не включена в сеть	Подключите к машине сетевой шнур и вставьте вилку в розетку
	Не нажата кнопка старт/стоп	Нажмите кнопку старт/стоп
	Рычаг подъема лапки поднят	Опустите рычаг подъема лапки
	Машина не включена	Переведите выключатель в положение «вкл» / «включено»



Не утилизируйте электрические приборы как несортируемые бытовые отходы. Утилизируйте их в специальных пунктах сбора.

Обратитесь к представителям местных органов власти для получения информации об имеющихся системах сбора отходов. При утилизации электрических приборов на полигонах захоронения отходов или открытых свалках опасные вещества могут просочиться в грунтовые воды и попасть в пищевую цепь, что влечет за собой угрозу для вашего здоровья и благополучия.

1. Эта швейная машина является бытовым прибором и предназначена только для домашнего использования.
2. Транспортировка изделия должна осуществляться в индивидуальной фирменной упаковке с пенопластом, обеспечивающей его сохранность, поэтому просим Вас сохранить фирменную упаковку для возможной транспортировки изделия.
3. Не допускается работа швейной машины в условиях нестабильной электросети (при резких перепадах силы тока и напряжения).
4. Не допускайте попадания на изделие и внутрь изделия воды и других жидкостей.
5. Не допускайте попадания внутрь изделия бытовых насекомых (тараканов, муравьев и т.д.), это может вызвать появление дефектов электронных и электрических узлов.
6. Не допускайте попадания внутрь изделия посторонних предметов (в том числе: булавок, игл и т.п.), это может привести к возникновению дефектов.
7. Обращайтесь с изделием осторожно, оберегайте от ударов и других механических повреждений.
8. Не допускается эксплуатация изделия с дефектами и неисправностями, если это не было оговорено продавцом, изготовителем (уполномоченной организацией).
9. Это изделие является фирменным товаром, изготовленным с высокой точностью и по самым современным технологиям, поэтому:
 - 9.1. ремонт и техническое обслуживание изделия должен проводить механик, прошедший аттестацию и имеющий сертификат, полный комплект технической документации и специальных инструментов.
 - 9.2. для обеспечения надлежащего качества все работы необходимо проводить по методике и технологии изготовителя, в соответствии со специальным сервисным руководством для механика. В руководстве указаны необходимые технические и технологические параметры сборки, регулировки и настройки, способы и методы регулировки и ремонта изделия, регулировки, ремонта и замены дефектных узлов и деталей, методы диагностики контроля технических и технологических параметров, приборы и методы проверки изделия на электробезопасность.
 - 9.3. Комплект специального инструмента включает несколько десятков наименований, в том числе настроечные шаблоны, приспособления для демонтажа и сборки, устройства для тестирования и регулировки деталей и узлов.
 - 9.4. Проверка изделия на электробезопасность проводится после каждого ремонта и технического обслуживания сертифицированным прибором.
 - 9.5. Для ремонта и технического обслуживания должны использоваться ТОЛЬКО оригинальные запасные части и материалы.
 - 9.6. По окончании работ необходимо по методике изготовителя необходимо выполнить контрольные образцы стежков, швов, различных программ с применением различных тканей и нитей.
10. Устранение недостатков потребителем или третьим лицом (не уполномоченным изготовителем), возможно при наличии у них необходимой квалификации и опыта, технической документации, специального инструмента и материалов, применяемых изготовителем (уполномоченным лицом) при производстве ремонтных работ, соблюдении технологии ремонта; полном восстановлении в соответствие всех технических и технологических

параметров, указанных в технической документации для сервисного центра, гарантии и безопасности изделия (после проведенного ремонта).

Проводившие ремонт третьи лица и потребители несут всю полноту ответственности за безопасность изделия после ремонта, за возникновение любых других недостатков, возникших в результате неквалифицированного ремонта.

11. Нарушение технологии разборки, сборки, ремонта или регулировки отрицательно влияет на потребительские свойства, техническое состояние, надежность, долговечность и безопасность изделия.
12. Изготовитель, дистрибьютор и продавец не принимает претензии по поводу работы неавторизованного сервисного центра, поэтому общая рекомендация для потребителя: ***В Ваших интересах убедиться, что сервисная мастерская была авторизована (наличие сертификации, специальной документации, оригинальных запасных частей).***

Обращайтесь только в уполномоченные производителем сервисные центры.

Авторизованный сервисный центр в Республике Казахстан:
г. Алматы, пр. Н.Назарбаева, 229/53; тел. +7 727 2633222

Авторизованный сервисный центр в Республике Узбекистан:
г. Ташкент, массив Юнусабад, 5-ый квартал, дом 3, тел.: +998 99 816 98 03

Авторизованный сервисный центр в Республике Кыргызстан:
г. Бишкек, пр. Чуй, 170; тел. +996 707 72 00 09

13. Запрещается внесение конструктивных изменений любого характера лицам, неуполномоченными на это изготовителем.
14. Запрещается установка деталей, в том числе аксессуаров, непредусмотренных инструкцией по эксплуатации и другой технической документацией.
15. Все прочие указания по технике безопасности, правилам использования изделием, и правильному уходу за ним даны в инструкции по эксплуатации, передаваемой покупателю при продаже.
16. В руководстве по эксплуатации даны общие правила пользования изделием. Правила и приемы шитья (например, обработка конкретных видов тканей, выполнение различных элементов одежды и т.п.), рекомендации по подбору материалов, в том числе ниток, содержится в специальной литературе по шитью, преподается на курсах кройки и шитья. Инструкция по эксплуатации не заменяет специальной литературы по шитью!
17. Рекомендации: Сохраняйте свидетельство о продаже, а также тестовый образец строчек, выполненный на заводе, для специалистов сервисного центра этот образец содержит важные данные о функциональном состоянии машины в момент продажи.

Эксклюзивный и официальный импортер швейных машин VERITAS в Казахстане –
«Дом швейных машин» г. Алматы, пр. Назарбаева, 229
Подробная информация по телефону: +7 (727) 2632222 и на сайте www.rivia.kz

Эксклюзивный и официальный импортер швейных машин VERITAS в Узбекистане –
«Дом швейных машин» г. Ташкент, массив Юнусабад, 5-ый квартал, дом 3
Подробная информация по телефону: +998 99 816 98 03 и на сайте www.rivia.uz

Эксклюзивный и официальный импортер швейных машин VERITAS в Кыргызстане –
«Дом швейных машин» г. Бишкек, пр. Чуй, 170
Подробная информация по телефону: +996 707 72 00 09

